



CONFINDUSTRIA  
Marche

UBI  Banca

# Indagine Congiunturale

## trimestrale



2° trimestre 2020  
aprile-giugno

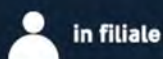


# RILANCIOITALIA

per le Marche e l'Abruzzo.

**Le difficoltà si superano insieme.**

UBI Banca mette in campo un programma per il Paese fino a 10 miliardi di euro a sostegno di famiglie e imprese. Per continuare ad essere un punto di riferimento per le nostre comunità e costruire insieme un solido futuro.



in filiale



[ubibanca.com](http://ubibanca.com)



800.500.200

**UBI**  **Banca**  
Fare banca per bene.

# **INDAGINE CONGIUNTURALE TRIMESTRALE**

---

**II Trimestre 2020 – Aprile-Giugno**



*La presente pubblicazione realizzata dal Centro Studi “Giuseppe Guzzini” di Confindustria Marche - Rappresentanza Regionale di Confindustria nelle Marche, con la collaborazione di UBI Banca, contiene i risultati dell'indagine relativa al II trimestre 2020.*

*La rilevazione, effettuata su un campione di aziende marchigiane, è integrata dall'indice ISTAT della produzione industriale a livello nazionale relativo al bimestre aprile-maggio 2020.*

*Si ringraziano le aziende che hanno partecipato all'indagine e gli enti che ci hanno fornito i dati.*



*Per aver collaborato a questa indagine ringraziamo le seguenti imprese:*

A.C.R.A.F. spa	DOMO spa
A&G CALZATURIFICIO spa	EFFE SALOTTI sas di Federici F. & C.
A.R.P.A. LORETO spa	ENEDO spa
ACCA srl	ELANTAS EUROPE srl
ADLER EVO srl	EA srl
AFG srl	ELETTROMEDIA srl
ALLUFLON spa	ELETTROPICENA SUD srl
ANTICA CUIOIERIA GRG srl	ELICA spa
ASTER CUCINE spa	ERNESTOMEDA spa
AZIMUT BENETTI spa	ESSE-TI srl
BENELLI ARMI spa	EUROFUNI srl
BIRRA AMARCORD spa	EVOCELL&MOBIUS srl
C.I.M.A.R. Soc. coop. a r.l.	F.LLI RAMACCIONI snc
CAGNONI SRL	F.LLI SPINELLI srl
CALCESTRUZZI SENIGALLIA srl	FAB srl
CALZATURIFICIO GALMEN srl	FABITA srl
CALZATURIFICIO HEROS srl	FIAM ITALIA srl
CALZATURIFICIO MARINO FABIANI srl	FILENI S.I. MAR. srl
CALZATURIFICIO NAPOLEONI srl	FINPROJECT spa
CALZATURIFICIO ROMIT spa	FIORINI INTERNATIONAL ITALIA spa
CARIAGGI LANIFICIO spa	FIORINI PACKAGING spa
CARTEX ITALIA srl	FLONAL spa
CATERPILLAR HYDRAULICS ITALIA srl	FLORENS SHOES spa
CELLINI srl	FONDERIE OFFICINE MARCHIGIANE srl
CENTROSERVICE srl	FORMETAL srl
CISA spa	FRANCESCO GIROLAMI
CLEMENTONI spa	FRATELLI GUZZINI spa
CONCERIA TIRRENA spa	FULIGNA & SENSOLI srl
CONSERVIERA ADRIATICA spa	G.M. MECCANICA srl
COOPERLAT Soc. coop. a r.l.	GIAMPAOLI spa
CURVO PANEL srl	GIANO srl
DELTA spa	GIESSEGI INDUSTRIA MOBILI spa
DIASEN srl	GRUPPO MECCANICHE LUCIANI srl
DIATECH PHARMACOGENETICS srl	I GUZZINI ILLUMINAZIONE spa
DI.BI. PORTE BLINDATE srl	IBERIA srl

IDEAL FORM TEAM srl	PEDINI spa
IMBALLAGGI MARINELLI UGO snc	PELLICCERIA MASSI srl
IN.CO.M. srl	PLADOS spa
INCOM spa	PROFILART LEGNO srl
ISA spa	PROTECNO srl
ISOPAK ADRIATICA spa	RENCO spa
KETRON srl	RICCI EGIDIO & C srl
KLEITON srl	ROMAGNOLI RONDINELLA srl
LAMINOX srl	ROMCAFFE' srl
LARDINI srl	ROSSI srl
LAZZERINI srl	S.E.V. spa
LISA GROUP srl	S. PIERSANTI & C. snc
LORIBLU spa	SACCARIA CAFFE' srl
LUDABAK srl	SARTORIA SAINT ANDREWS spa
M.C.I. spa	SCAVOLINI spa
MACMAZZA srl	SCHNELL spa
MALLONI spa	SICA ALTOPARLANTI srl
MANCINI spa	SIMONELLI GROUP
MANN PLASTIC srl	SITITALIA spa
MERCANTINI MOBILI spa	SO.MA.CI.S. spa
METALLI PLASTIFICATI srl	SOOFT ITALIA spa
METALTEX ITALIA spa	SPECIALITA' DEI PICENI srl
MMP TORNERIA srl	STM srl
MONDI TOLENTINO srl	TECNOR SISTEMI srl
MORFEUS spa	TEXON ITALIA spa
NEXANS ITALIA spa	TOP FONDI spa
NUOVA CAF srl	TORMATIC srl
NUOVA EDILBLOK srl	TRIS STAMPI srl
NUOVA MAIP spa	VIDEX ELECTRONICS spa
O.M.M. srl	VISMAP srl
OM4 srl	VITEMPER srl
ORCIANI spa	YKK MEDITERRANEO spa
PADA ENGINEERING srl	ZANNINI spa

## **INDUSTRIA MANIFATTURIERA**

### **PRODUZIONE**

Secondo trimestre 2020 in netto calo per l'industria manifatturiera regionale, con attività produttiva e commerciale in forte rallentamento rispetto a quanto rilevato nel secondo trimestre 2019. Secondo i risultati dell'Indagine Trimestrale di Confindustria Marche, nel trimestre aprile-giugno 2020 la produzione industriale ha registrato una flessione del 33,8% su base tendenziale, risultato in linea con quello rilevato a livello nazionale nel bimestre aprile-maggio (-35%). A livello settoriale, tutti i comparti inclusi nell'indagine hanno registrato variazioni marcatamente negative, più contenute nel caso dell'Alimentare.

Il dato relativo al secondo trimestre 2020 riflette per intero l'impatto negativo che l'insorgenza della pandemia ha avuto nei principali comparti dell'economia regionale. Tutti i settori hanno sperimentato gli effetti negativi del blocco delle produzioni indotto dai provvedimenti governativi. Peraltro, il forte rallentamento ha interessato in maniera crescente anche le imprese operanti sui mercati internazionali, data la diffusione della pandemia nei principali mercati di esportazione e i provvedimenti di chiusura adottati dalla gran parte dei paesi di esportazione dei prodotti regionali.

Le dichiarazioni degli operatori intervistati confermano il marcato rallentamento dell'industria regionale: si contrae in maniera significativa la quota di aziende interessate da aumenti della produzione (10% contro 18% della rilevazione precedente), mentre sale marcatamente la quota di operatori con produzione stazionaria o in calo (87% contro 82% della rilevazione del primo trimestre 2020).

### **ATTIVITA' COMMERCIALE**

In forte calo l'attività commerciale complessiva nel secondo trimestre 2020: l'andamento delle vendite in termini reali ha registrato una flessione del 33,4% rispetto allo stesso periodo del 2019, con un andamento negativo sul mercato interno e sul mercato estero.

Le vendite sul mercato interno hanno registrato un calo del 35,8% rispetto al secondo trimestre 2019, con risultati negativi per tutti i settori e moderatamente negativi per l'Alimentare. In calo - rispetto alla precedente rilevazione - la quota di imprese interessate da miglioramenti delle vendite (10% contro 16% del primo trimestre 2020), mentre sale ancora la quota di intervistati che ha visto



peggiore i propri livelli di attività (84% contro 78% della precedente rilevazione).

Le vendite sull'estero hanno registrato un calo del 31,1% rispetto al secondo trimestre 2019. Tutti i settori hanno registrato performance negative, con un calo contenuto solo per l'Alimentare. Scende la quota di operatori con vendite in crescita (9% contro 21% della precedente rilevazione); sale invece la quota di operatori con attività commerciale in flessione (86% contro 79% della rilevazione del primo trimestre 2020).

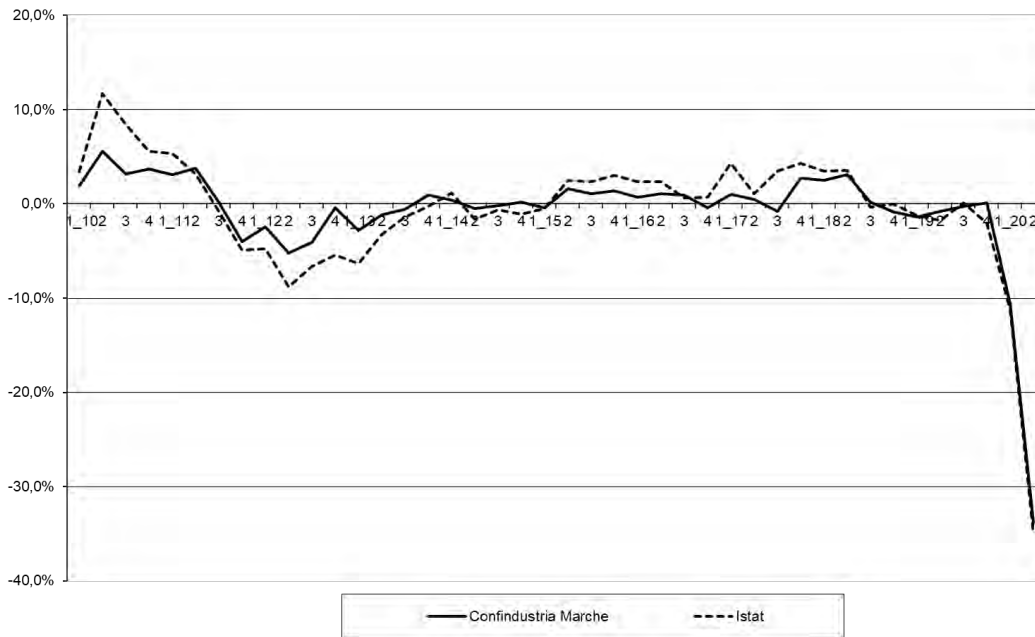
Contenuta la dinamica di prezzi e costi di acquisto delle materie prime. I prezzi hanno mostrato variazioni del -0,5% sull'interno e -0,1% sull'estero. Per i costi, le variazioni registrate sono state contenute e pari a -0,3% e -0,7% nei due mercati.

Le previsioni degli operatori riguardo alla tendenza delle vendite per i prossimi mesi sono orientate al permanere di un quadro congiunturale difficile sia sul mercato interno, sia sul mercato estero.

## **OCCUPAZIONE**

Nella media del trimestre aprile-giugno 2020, i livelli occupazionali hanno registrato un sensibile calo (-1,3%), seppure con andamenti differenziati tra settori. Nello stesso periodo, a seguito delle misure straordinarie di sostegno alle imprese per far fronte agli effetti dell'emergenza epidemiologica da COVID19, le ore di cassa integrazione sono aumentate di oltre 18 volte rispetto al secondo trimestre 2019, passando da 2,7 a 51 milioni. L'incremento è attribuibile sia agli interventi ordinari, passati da 1,2 milioni di ore del secondo trimestre 2019 a 41 milioni di ore del secondo trimestre 2020, sia agli interventi in deroga, passati da 27 mila ore del secondo trimestre 2019 a 9,1 milioni di ore del secondo trimestre 2020. In flessione invece gli interventi straordinari (-49,7%). Dall'analisi dei dati per ramo di attività emerge che la crescita osservata è generalizzata tra i settori, con punte particolarmente elevate per commercio ed edilizia.

**Fig. 1 - Indice ISTAT della produzione industriale Italia\* e indice Confindustria Marche**  
 Variazioni percentuali rispetto allo stesso periodo dell'anno precedente



\*(aprile-maggio)

**Tab. 1 - Indagine congiunturale trimestrale - Totale Industria**  
 Variazioni percentuali rispetto allo stesso periodo dell'anno precedente

	III trim 2019	IV trim 2019	I trim 2020	II trim 2020
Produzione	-0,3	0,1	-10,6	-33,8
Vendite				
-mercato interno	-0,9	-0,7	-11,0	-35,8
-mercato estero	0,2	0,9	-9,5	-31,1
Prezzi				
-mercato interno	0,5	0,6	-0,8	-0,5
-mercato estero	0,4	0,6	-0,5	-0,1
Costi materie prime				
-mercato interno	0,7	0,5	-0,1	-0,3
-mercato estero	0,6	0,8	0,1	-0,7
Tendenza delle vendite*				
-mercato interno	in diminuzione	stazionaria	in diminuzione	in diminuzione
-mercato estero	stazionaria	stazionaria	in diminuzione	in diminuzione

\*Previsioni degli operatori per il trimestre successivo

## MINERALI NON METALLIFERI

Secondo trimestre dell'anno in netto calo per il settore dei Minerali non Metalliferi, con attività produttiva in flessione rispetto allo stesso periodo del 2019.

Secondo le indicazioni dell'Indagine Trimestrale di Confindustria Marche, la produzione è calata del 29,2% rispetto allo stesso trimestre del 2019, risultato in linea con quello rilevato a livello nazionale nel bimestre aprile-maggio (-47,3%).

In calo ulteriore il livello di diffusione dei risultati positivi tra gli operatori (14% contro 16% della precedente rilevazione), mentre rimane stabile la frazione di imprese con attività produttiva in calo (80% contro 81% della rilevazione del primo trimestre 2020).

L'attività commerciale complessiva ha registrato un calo del 24,7% rispetto al secondo trimestre 2019: le vendite sull'interno sono calate del 25,4%, mentre quelle sull'estero del 17,6%. Analogamente a quanto rilevato per la produzione, le dichiarazioni degli operatori intervistati evidenziano un quadro congiunturale molto debole: rimane bassa, infatti, la quota di operatori che ha registrato miglioramenti dell'attività commerciale (8% contro 9% della precedente rilevazione), mentre sale ulteriormente la quota di aziende interessate dalla flessione (90% contro 88% della precedente rilevazione).

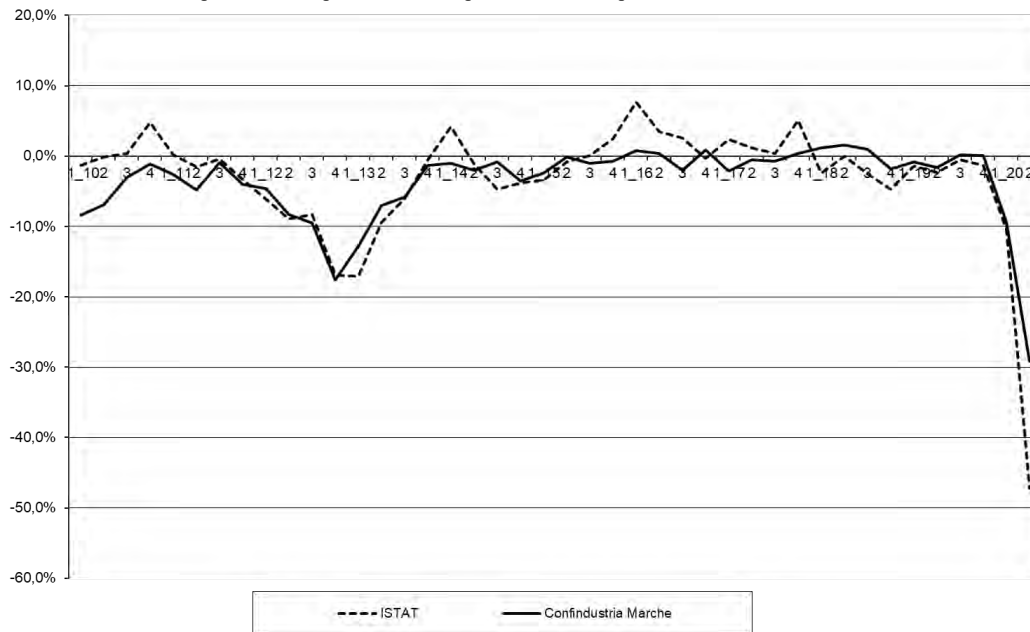
In calo i prezzi di vendita sull'interno (-2,3%) e sull'estero (-1,1%). In calo anche i costi di acquisto delle materie prime sull'interno (-0,7%) e sull'estero (-0,2%).

In calo i livelli occupazionali tra l'inizio e la fine del trimestre (-3,3%). In forte aumento i ricorsi alla cassa integrazione, passati da 137 mila ore circa del secondo trimestre 2019 a 598 mila ore del secondo trimestre 2020 (+335,4%).

Le previsioni degli operatori riguardo all'attività commerciale per i prossimi mesi sembrano orientate alla flessione, sia sull'interno, sia sull'estero.

**Fig. 2 - Indice ISTAT della produzione industriale Italia\* e indice Confindustria Marche - Minerali non Metalliferi**

Variazioni percentuali rispetto allo stesso periodo dell'anno precedente



\*(aprile-maggio)

**Tab. 2 - Indagine congiunturale trimestrale - Minerali non Metalliferi**

Variazioni percentuali rispetto allo stesso periodo dell'anno precedente

	III trim 2019	IV trim 2019	I trim 2020	II trim 2020
Produzione	0,2	0,1	-9,4	-29,2
Vendite				
-mercato interno	-2,9	-3,2	-11,6	-25,4
-mercato estero	-0,1	0,2	-3,3	-17,6
Prezzi				
-mercato interno	0,3	0,2	-1,6	-2,3
-mercato estero	0,2	0,2	-0,4	-1,1
Costi materie prime				
-mercato interno	0,5	0,6	-0,2	-0,7
-mercato estero	0,3	0,3	-0,3	-0,2
Tendenza delle vendite*				
-mercato interno	in diminuzione	stazionaria	in diminuzione	in diminuzione
-mercato estero	in diminuzione	stazionaria	in diminuzione	in diminuzione

\*Previsioni degli operatori per il trimestre successivo

## MECCANICA

Secondo trimestre 2020 in calo per il settore meccanico regionale, con attività produttiva e commerciale in marcata flessione rispetto allo stesso periodo dello scorso anno.

Secondo le rilevazioni di Confindustria Marche, nel trimestre aprile-giugno 2020 la produzione del settore ha registrato una contrazione del 27,7% rispetto allo stesso trimestre del 2019, in linea con quella rilevata a livello nazionale nel bimestre aprile-maggio (-39,6%). In calo la diffusione di risultati positivi tra gli intervistati (16% contro 19% della precedente rilevazione), mentre sale la quota di operatori con variazioni in diminuzione (74% contro 70% della rilevazione del primo trimestre 2020).

In calo l'attività commerciale complessiva: le vendite hanno registrato una contrazione del 29,4% in termini reali rispetto al secondo trimestre 2019. Sul mercato interno, il fatturato reale è calato del 30,1%, con una caduta ulteriore della quota di imprese con risultati positivi (16% contro 20% della precedente rilevazione) e un aumento di quelle con risultati negativi (76% contro 74%). Sul mercato estero, le vendite sono calate del 28,6%, con variazioni positive per il 16% degli operatori (18% nella precedente rilevazione) e negative per il 64% (59% nel trimestre precedente).

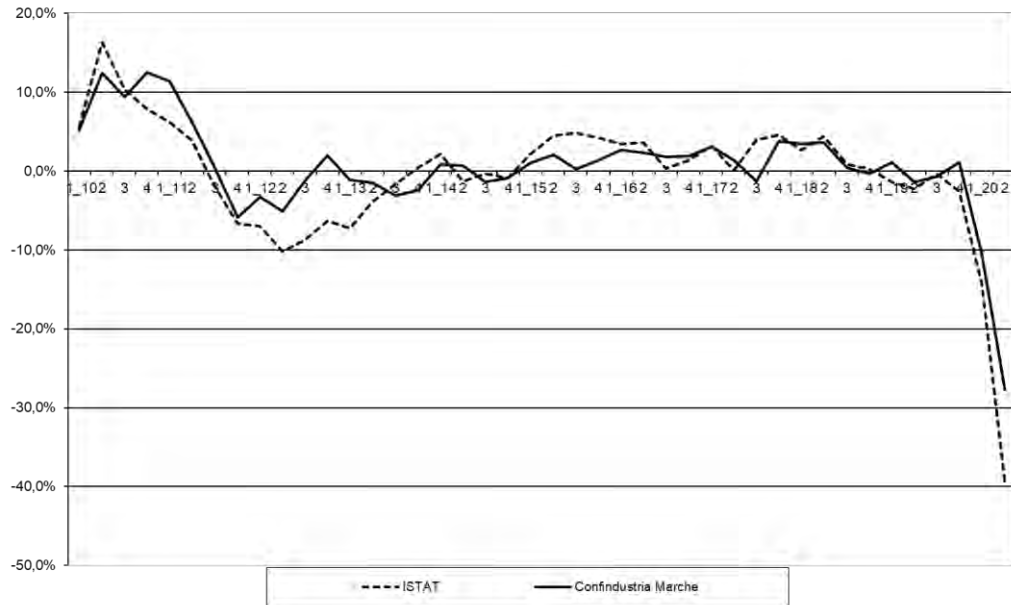
Appena positive le variazioni dei prezzi sul mercato interno (0,5%) e sull'estero (0,3%). In calo i costi di acquisto delle materie prime sul mercato interno (-1,1%) e sul mercato estero (-0,5%).

In calo i livelli occupazionali tra aprile e giugno 2020 (-1,3%). In forte aumento i ricorsi alla cassa integrazione, passati da 1 milione di ore del secondo trimestre 2019 a quasi 17 milioni di ore del secondo trimestre 2020.

Le previsioni degli operatori riguardo alle vendite nei prossimi mesi sono orientate alla diminuzione per il mercato interno e alla stabilità per il mercato estero.

**Fig. 3 - Indice ISTAT della produzione industriale Italia\* e indice Confindustria Marche – Meccanica**

Variazioni percentuali rispetto allo stesso periodo dell'anno precedente



\*(aprile-maggio)

**Tab. 3 - Indagine congiunturale trimestrale - Meccanica**

Variazioni percentuali rispetto allo stesso periodo dell'anno precedente

	III trim 2019	IV trim 2019	I trim 2020	II trim 2020
Produzione	-0,7	1,1	-10,4	-27,7
Vendite				
-mercato interno	-2,3	-2,2	-11,6	-30,1
-mercato estero	1,2	0,4	-10,9	-28,6
Prezzi				
-mercato interno	0,5	0,1	-0,2	0,5
-mercato estero	0,6	0,2	-0,2	0,3
Costi materie prime				
-mercato interno	0,6	0,2	-0,6	-1,1
-mercato estero	0,4	0,9	-0,1	-0,5
Tendenza delle vendite*				
-mercato interno	in diminuzione	in diminuzione	in diminuzione	in diminuzione
-mercato estero	stazionaria	stazionaria	in diminuzione	stazionaria

\*Previsioni degli operatori per il trimestre successivo

Disaggregando il settore meccanico nei principali comparti di specializzazione<sup>1</sup> emergono andamenti differenziati in relazione alla specificità delle singole produzioni.

#### *PRODOTTI IN METALLO<sup>2</sup>*

Attività produttiva in marcato calo per il comparto della metallurgia e dei prodotti in metallo nel secondo trimestre 2020. Più evidente nel complesso la flessione dell'attività commerciale, con un ulteriore sensibile calo sul mercato interno. Prezzi pressoché stabili; costi in sensibile calo.

#### *MACCHINE E APPARECCHI ELETTRONICI<sup>3</sup>*

In flessione il comparto dei macchinari e degli apparecchi elettronici nel secondo trimestre 2020. In calo la produzione e l'attività commerciale. Prezzi in aumento e costi nel complesso stabili.

#### *APPARECCHIATURE ELETTRICHE ED APPARECCHIATURE PER USO DOMESTICO NON ELETTRICHE<sup>4</sup>*

Secondo trimestre in calo per le apparecchiature elettriche e per uso domestico. In flessione l'attività produttiva e commerciale, con un calo più evidente sul mercato interno. Prezzi di vendita in flessione sul mercato interno; costi di acquisto in flessione più evidente sul mercato interno.

---

<sup>1</sup> I comparti di specializzazione della meccanica sono stati aggiornati in base alla nuova classificazione Istat Ateco 2007.

<sup>2</sup> CH24, CH25

<sup>3</sup> CI26, CK28

<sup>4</sup> CJ27

**Tab. 3.1 -Indagine congiunturale trimestrale – Meccanica – II trimestre 2020**

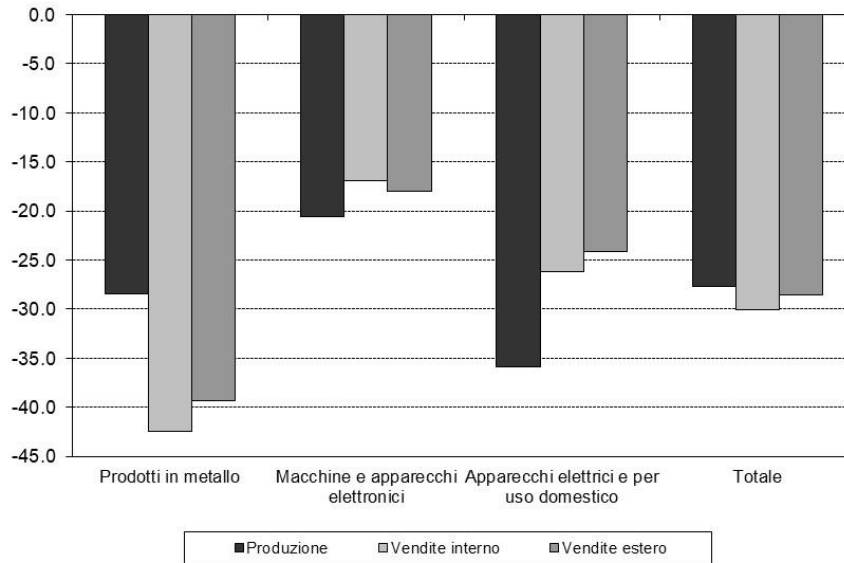
Variazioni percentuali rispetto allo stesso periodo dell'anno precedente

	Prodotti in metallo	Macchinari e apparecchi elettronici	Apparecchiature elettriche e per uso domestico	Meccanica
Produzione	-28,4	-20,6	-35,9	-27,7
Vendite				
-mercato interno	-42,4	-16,9	-26,2	-30,1
-mercato estero	-39,3	-18,0	-24,1	-28,6
Prezzi				
- mercato interno	-0,2	1,1	-0,4	0,5
- mercato estero	-0,1	0,8	0,1	0,3
Costi materie prime				
-mercato interno	-2,1	-0,1	-1,3	-1,1
-mercato estero	-1,8	0,2	-0,4	-0,5
Tendenza delle vendite*				
-mercato interno	in diminuzione	in diminuzione	in diminuzione	in diminuzione
-mercato estero	in diminuzione	stazionaria	stazionaria	stazionaria

\*Previsioni degli operatori per il trimestre successivo

**Fig. 3.1 – Produzione, vendite interno e vendite estero della meccanica nelle Marche –**

Variazioni percentuali rispetto allo stesso periodo dell'anno precedente





## ALIMENTARE

Secondo trimestre 2020 in rallentamento per il settore alimentare marchigiano, con attività produttiva e commerciale in lieve calo rispetto allo stesso periodo del 2019.

Secondo le rilevazioni di Confindustria Marche, la produzione industriale del settore è diminuita dell'1,8% rispetto al secondo trimestre 2019, risultato migliore di quello rilevato a livello nazionale nel bimestre aprile-maggio (alimentare -7,7%, bevande -22,5%).

Il debole clima congiunturale rilevato nel secondo trimestre è confermato dai dati sulla diffusione. Si contrae, rispetto alla precedente rilevazione, la quota di aziende interessate dal miglioramento della produzione (50% contro 58% della rilevazione del primo trimestre 2020), mentre sale la quota di imprese con livelli produttivi in calo (44% rispetto al 39% del trimestre scorso).

In calo l'attività commerciale complessiva (-1,2%). Sul mercato interno, le vendite hanno registrato una flessione dell'1,3%, con variazioni positive per il 34% di operatori (37% nella precedente rilevazione). Sull'estero, le vendite hanno registrato un calo dell'1,1%, con una diffusione dei risultati positivi tra gli operatori in flessione rispetto al precedente trimestre (41% contro 43%).

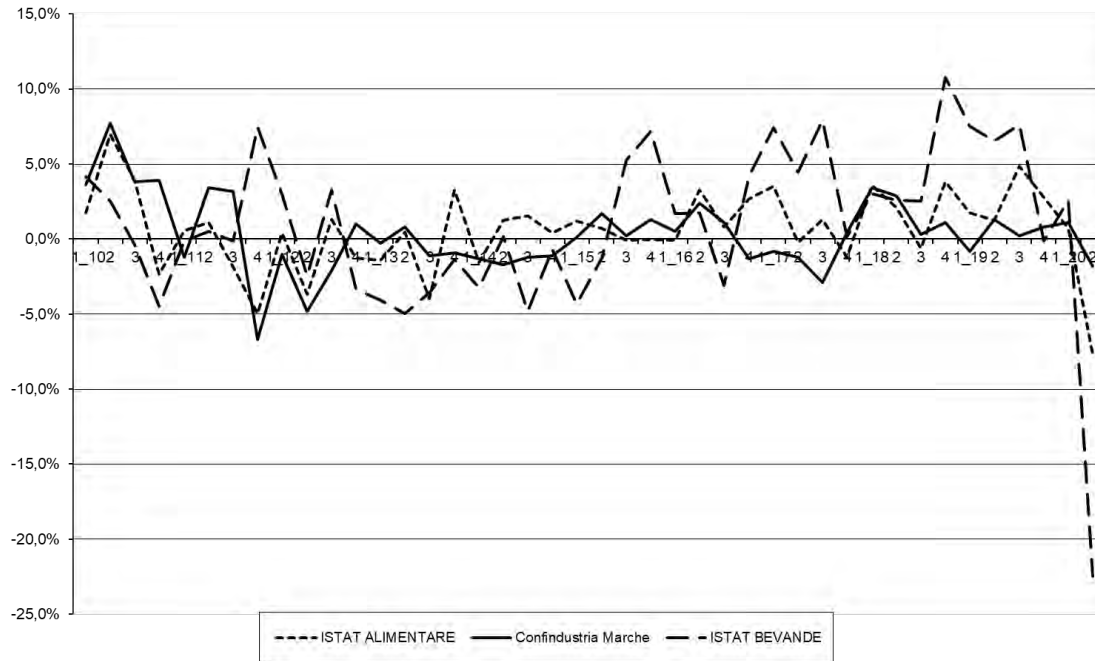
I prezzi di vendita sono risultati stabili sul mercato interno (0,3%) e in aumento sul mercato estero (1,1%); significativi cali per i costi di acquisto delle materie prime sull'interno (-1,3%) e sull'estero (-2,0%).

In calo, tra aprile e giugno 2020, i livelli occupazionali del settore (-1,1%). In sensibile crescita le ore di cassa integrazione autorizzate, passate dalle 8 mila del secondo trimestre 2019 alle oltre 526 mila del secondo trimestre 2020.

Le previsioni degli operatori riguardo alle vendite nei prossimi mesi sono orientate ad un contenuto miglioramento sia per il mercato interno, sia per il mercato estero.

**Fig. 4 - Indice ISTAT della produzione industriale Italia\* e indice Confindustria Marche – Alimentare**

Variazioni percentuali rispetto allo stesso periodo dell'anno precedente



\*(aprile-maggio)

**Tab. 4 - Indagine congiunturale trimestrale - Alimentare**

Variazioni percentuali rispetto allo stesso periodo dell'anno precedente

	III trim 2019	IV trim 2019	I trim 2020	II trim 2020
Produzione	0,2	0,8	1,1	-1,8
Vendite				
-mercato interno	-1,6	1,6	1,4	-1,3
-mercato estero	-0,8	2,5	1,7	-1,1
Prezzi				
-mercato interno	1,6	1,1	0,9	0,3
-mercato estero	-0,5	-0,8	0,1	1,1
Costi materie prime				
-mercato interno	1,3	0,9	0,7	-1,3
-mercato estero	1,1	1,2	1,4	-2,0
Tendenza delle vendite*				
-mercato interno	in aumento	stazionaria	stazionaria	in aumento
-mercato estero	in aumento	stazionaria	stazionaria	in aumento

\*Previsioni degli operatori per il trimestre successivo

## TESSILE-ABBIGLIAMENTO

Secondo trimestre in forte calo per il Tessile-Abbigliamento marchigiano, con attività produttiva e commerciale in flessione rispetto allo stesso periodo dell'anno precedente.

Secondo le rilevazioni di Confindustria Marche, l'attività produttiva è diminuita del 42,4% rispetto al secondo trimestre 2019, risultato in linea con quello rilevato a livello nazionale nel bimestre aprile-maggio (Abbigliamento -56,1%; Tessile -43,5%).

Molto negativo il quadro che emerge dalle dichiarazioni degli operatori intervistati: scende la quota di imprese interessate dal miglioramento (11% rispetto al 16% della precedente rilevazione), mentre sale la quota di intervistati con attività produttiva in flessione (85% contro 81% del primo trimestre 2020).

L'attività commerciale complessiva chiude il trimestre con un calo del 32,1% rispetto al secondo trimestre 2019, con una flessione intensa sia sul mercato interno (-37,4%), sia sul mercato estero (-28,8%). In ulteriore calo, rispetto alla precedente rilevazione, la quota di operatori con vendite in aumento sull'interno (10% contro 18%) e sull'estero (19% contro 30%).

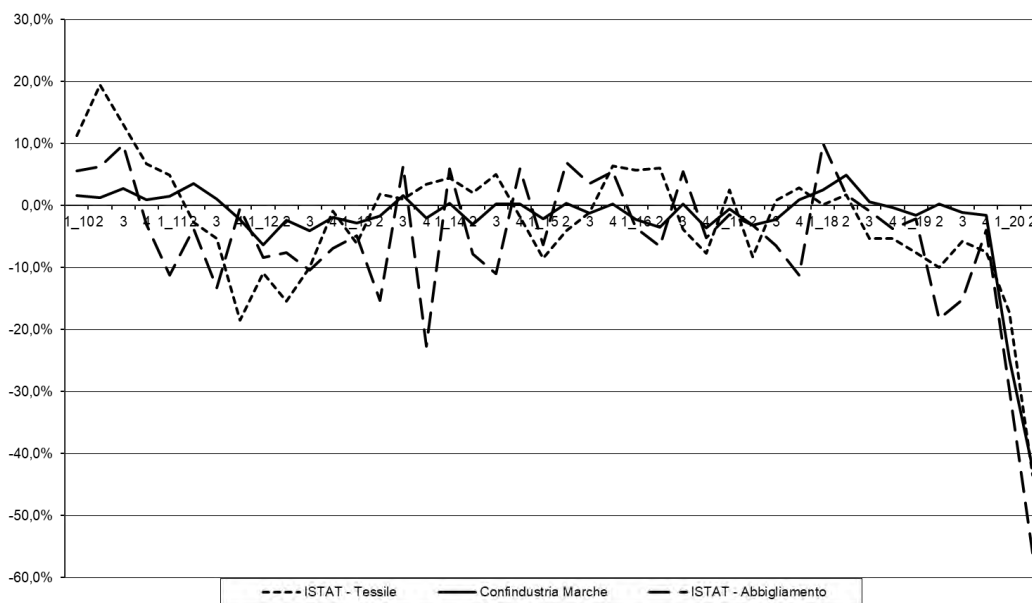
Prezzi di vendita in aumento sull'interno (+1,2%) e sull'estero (+0,9%); in calo i costi di acquisto delle materie prime, sia sull'interno (-0,3%), sia sull'estero (-1,2%).

In calo, tra aprile e giugno 2020, i livelli occupazionali del settore (-1,3%). In crescita consistente le ore di CIG autorizzate, passate dalle 278 mila del secondo trimestre 2019 ai 2,7 milioni del secondo trimestre 2020.

Le previsioni degli operatori riguardo all'attività commerciale nei prossimi mesi sono orientate alla flessione in entrambi i mercati.

**Fig. 5 - Indice ISTAT della produzione industriale Italia\* e indice Confindustria Marche - Tessile-Abbigliamento**

Variazioni percentuali rispetto allo stesso periodo dell'anno precedente



\*(aprile-maggio)

**Tab. 5 - Indagine congiunturale trimestrale - Tessile-Abbigliamento**

Variazioni percentuali rispetto allo stesso periodo dell'anno precedente

	III trim 2019	IV trim 2019	I trim 2020	II trim 2020
Produzione	-1,1	-1,6	-24,7	-42,4
Vendite				
-mercato interno	-0,4	-1,1	-22,1	-37,4
-mercato estero	-1,9	-2,6	-28,3	-28,8
Prezzi				
-mercato interno	-1,2	0,5	-1,7	1,2
-mercato estero	-1,3	0,1	-1,0	0,9
Costi materie prime				
-mercato interno	0,8	0,3	-0,8	-0,3
-mercato estero	2,4	0,9	-0,4	-1,2
Tendenza delle vendite*				
-mercato interno	stazionaria	stazionaria	in diminuzione	in diminuzione
-mercato estero	stazionaria	stazionaria	in diminuzione	in diminuzione

\*Previsioni degli operatori per il trimestre successivo

## CALZATURE

Secondo trimestre dell'anno in mercato calo per le Calzature marchigiane, con attività produttiva e commerciale dimezzata rispetto al secondo trimestre 2019.

Secondo i risultati dell'Indagine Trimestrale di Confindustria Marche, nel trimestre aprile-giugno 2020 la produzione è risultata in calo del 50,4% rispetto allo stesso periodo dell'anno precedente, con un andamento in linea con quello registrato a livello nazionale nel bimestre aprile-maggio (-63,3%).

Le dichiarazioni degli intervistati confermano il difficile quadro congiunturale: scende la quota di imprese che ha registrato miglioramenti nei livelli di attività (6% contro 12% della precedente rilevazione), mentre sale ancora la quota di operatori che ha registrato una flessione (92% contro 84% della rilevazione del primo trimestre 2020).

Le vendite complessive sono diminuite del 51,1% rispetto al secondo trimestre 2019, con una flessione evidente sia sull'interno (-58,4%), sia sull'estero (-44,3%). Come per la produzione, l'andamento dei saldi commerciali segnala la presenza di un quadro molto difficile, con un calo ulteriore della quota di operatori con attività produttiva in aumento sull'interno (3% contro 14% della precedente rilevazione) e sull'estero (5% contro 16% della precedente rilevazione).

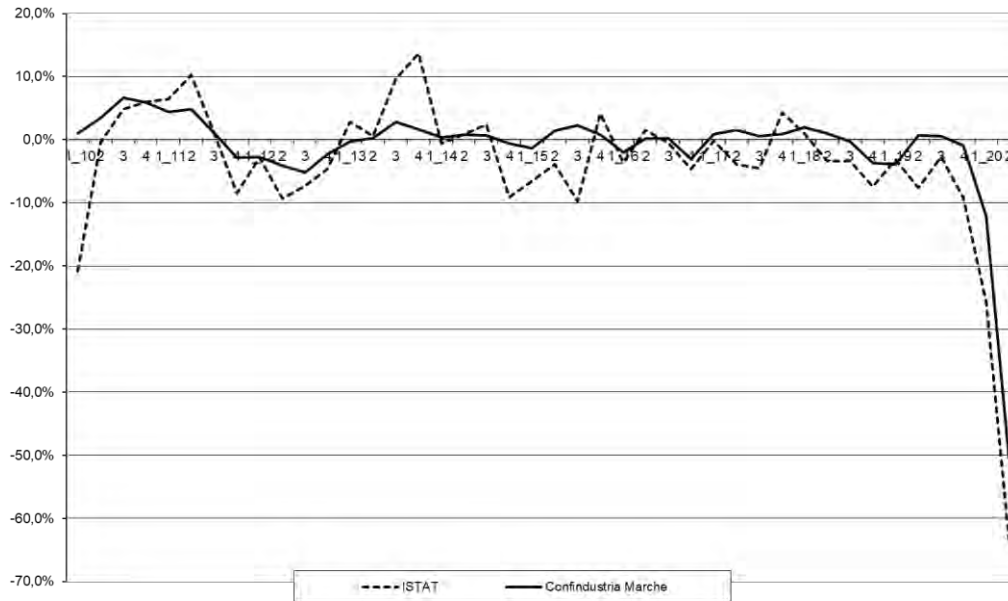
Prezzi di vendita in calo sul mercato interno (-3,3%) e sull'estero (-2,4%); in aumento i costi di acquisto delle materie prime sull'interno (+0,9%) e in calo sull'estero (-1,4%).

In calo (-0,8%), tra aprile e giugno 2020, i livelli occupazionali. In sensibile incremento i ricorsi alla CIG: le ore autorizzate nel secondo trimestre 2020 sono state 5,8 milioni contro le 446 mila del secondo trimestre 2019.

Secondo le dichiarazioni degli operatori intervistati, le tendenze dell'attività commerciale per i prossimi mesi sono orientate al rallentamento sia per il mercato interno, sia per il mercato estero.

**Fig. 6 - Indice ISTAT della produzione industriale Italia\* e indice Confindustria Marche – Calzature**

Variazioni percentuali rispetto allo stesso periodo dell'anno precedente



\*(aprile-maggio)

**Tab. 6 - Indagine congiunturale trimestrale - Calzature**

Variazioni percentuali rispetto allo stesso periodo dell'anno precedente

	III trim 2019	IV trim 2019	I trim 2020	II trim 2020
Produzione	0,6	-0,9	-12,1	-50,4
Vendite				
-mercato interno	2,5	1,4	-11,4	-58,4
-mercato estero	1,6	2,0	-15,7	-44,3
Prezzi				
-mercato interno	0,4	0,8	-2,4	-3,3
-mercato estero	0,9	1,2	-1,8	-2,4
Costi materie prime				
-mercato interno	1,1	1,2	0,1	0,9
-mercato estero	0,3	1,5	0,2	-1,4
Tendenza delle vendite*				
-mercato interno	in diminuzione	stazionaria	in diminuzione	in diminuzione
-mercato estero	in diminuzione	in diminuzione	in diminuzione	in diminuzione

\*Previsioni degli operatori per il trimestre successivo

## LEGNO E MOBILE

Secondo trimestre in forte calo per il Legno e Mobile marchigiano, con produzione e vendite complessive in diminuzione.

Secondo i risultati dell'Indagine Trimestrale di Confindustria Marche, nel trimestre aprile-giugno 2020, l'attività produttiva è diminuita del 43,2% rispetto allo stesso periodo dell'anno precedente, risultato in linea con quello registrato nel bimestre aprile-maggio nel comparto del Mobile a livello nazionale (-53%).

I dati sulla diffusione confermano il brusco crollo dell'attività produttiva: scende la quota di operatori interessati dall'aumento della produzione (20% contro 31% della rilevazione precedente), mentre sale la quota di intervistati con livelli produttivi in flessione (78% contro 65% della precedente rilevazione).

In calo l'attività commerciale complessiva (-44,7%), con un rallentamento marcato sia sul mercato interno (-46,4%), sia sul mercato estero (-40%). Sul mercato interno, scende la quota di operatori con aumenti delle vendite (12% contro 23% della precedente rilevazione), mentre sale la quota che ha sperimentato flessioni (84% contro 67% della precedente rilevazione). Sul mercato estero, scende la quota di operatori interessati dalla ripresa (15% contro 30% della rilevazione del primo trimestre 2020), mentre sale la quota di imprese interessate da una flessione (80% contro 16% della precedente rilevazione).

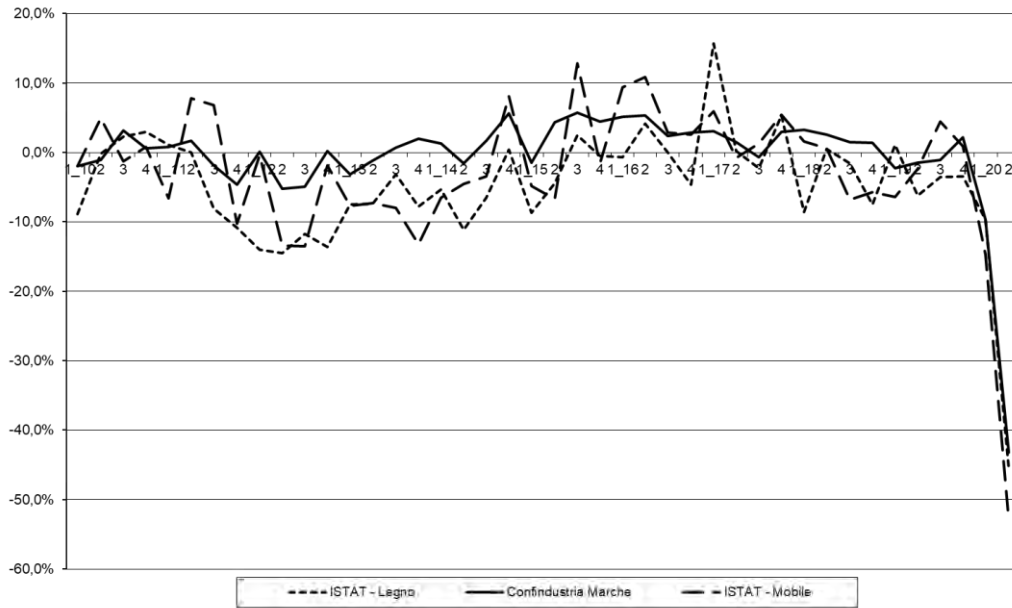
Prezzi di vendita stabili sul mercato interno (+0,1%) e in aumento sul mercato estero (+0,7%). Costi di acquisto in aumento sia sul mercato interno (+0,7%) sia sul mercato estero (+0,9%).

Debole la dinamica dei livelli occupazionali: la variazione tra aprile e giugno 2020 è risultata pari a -0,8%. In aumento il ricorso alla CIG: 4,5 milioni di ore contro 483 mila ore del secondo trimestre 2019.

Le previsioni degli operatori riguardo alle vendite nei prossimi mesi sono orientate ad un contenuto recupero per il mercato interno e alla stazionarietà per il mercato estero.

**Fig. 7 - Indice ISTAT della produzione industriale Italia\* e indice Confindustria Marche - Legno e Mobile**

Variazioni percentuali rispetto allo stesso periodo dell'anno precedente



\*(aprile-maggio)

**Tab. 7 - Indagine congiunturale trimestrale - Legno e Mobile**

Variazioni percentuali rispetto allo stesso periodo dell'anno precedente

	III trim 2019	IV trim 2019	I trim 2020	II trim 2020
Produzione	-1,1	2,2	-9,7	-43,2
Vendite				
-mercato interno	-2,2	-1,3	-11,3	-46,4
-mercato estero	-0,9	3,4	-2,4	-40,0
Prezzi				
-mercato interno	1,1	1,2	-0,1	0,1
-mercato estero	1,0	1,6	0,3	0,7
Costi materie prime				
-mercato interno	0,7	0,5	0,2	0,7
-mercato estero	0,4	0,4	0,1	0,9
Tendenza delle vendite*				
-mercato interno	in aumento	stazionaria	in diminuzione	in aumento
-mercato estero	in aumento	in aumento	in diminuzione	stazionaria

\*Previsioni degli operatori per il trimestre successivo



## GOMMA E PLASTICA

Secondo trimestre molto debole per la Gomma e Plastica regionale, con attività produttiva e commerciale in flessione rispetto allo stesso trimestre del 2019.

Secondo i risultati dell'Indagine Trimestrale di Confindustria Marche, nel trimestre aprile-giugno 2020 l'attività produttiva è risultata in calo del 31,6% rispetto allo stesso periodo dell'anno precedente, con un andamento in linea con quello rilevato a livello nazionale (-37,9%). In calo la diffusione dei risultati positivi tra le imprese (11% contro 29% della precedente rilevazione), mentre sale la quota di operatori con indicazioni di flessione (82% contro 71% della rilevazione del primo trimestre 2020).

Negativa l'attività commerciale complessiva (-33,1%), con un calo del 29,4% sul mercato interno e del 40,1% sul mercato estero. In calo la quota di imprese con variazioni positive delle vendite sul mercato interno (10% contro 24% della precedente rilevazione) e sull'estero (7% contro 21% della rilevazione del primo trimestre 2020).

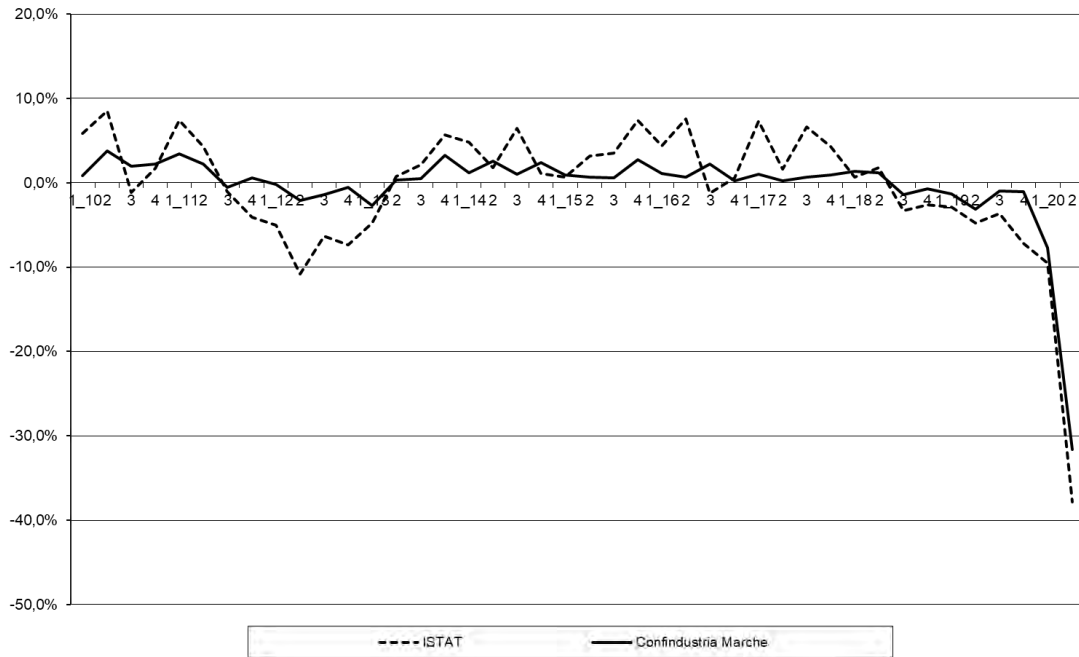
Prezzi di vendita stabili sia sul mercato interno (+0,2%), sia sul mercato estero (+0,1%). In calo i costi di acquisto delle materie prime, sia sul mercato interno (-1,3%) sia sull'estero (-2,1%).

In calo (-1,1%) i livelli occupazionali del settore.

Le previsioni degli operatori riguardo all'andamento delle vendite nei prossimi mesi sono orientate alla diminuzione sia per il mercato interno sia per il mercato estero.

**Fig. 8 - Indice ISTAT della produzione industriale Italia\* e indice Confindustria Marche - Gomma e Plastica**

Variazioni percentuali rispetto allo stesso periodo dell'anno precedente



\*(aprile-maggio)

**Tab. 8 - Indagine congiunturale trimestrale - Gomma e Plastica**

Variazioni percentuali rispetto allo stesso periodo dell'anno precedente

	III trim 2019	IV trim 2019	I trim 2020	II trim 2020
Produzione	-1,0	-1,1	-7,7	-31,6
Vendite				
-mercato interno	1,6	1,4	-8,1	-29,4
-mercato estero	-1,1	-1,7	-5,5	-40,1
Prezzi				
-mercato interno	0,4	0,7	-0,6	0,2
-mercato estero	0,8	1,2	-0,3	0,1
Costi materie prime				
-mercato interno	-0,3	0,2	0,1	-1,3
-mercato estero	0,7	-0,4	0,2	-2,1
Tendenza delle vendite*				
-mercato interno	in diminuzione	in diminuzione	in diminuzione	in diminuzione
-mercato estero	stazionaria	in diminuzione	in diminuzione	in diminuzione

\*Previsioni degli operatori per il trimestre successivo

## L'ANDAMENTO PROVINCIALE

Il forte calo dei livelli produttivi registrato nel secondo trimestre del 2020 riflette andamenti molto simili della produzione tra le province marchigiane, con dinamiche marginalmente differenziate in relazione alle specializzazioni produttive locali.

L'andamento dell'attività commerciale sul mercato interno è risultato negativo per tutte le province. Riguardo al mercato estero, le variazioni negative sono apparse nel complesso allineate tra le diverse province, con un calo relativamente più contenuto per la provincia di Pesaro Urbino.

Secondo le dichiarazioni degli operatori intervistati, la tendenza delle vendite nei prossimi mesi è prevista in calo in tutte le province della regione.

**Tab. 9 - Indagine congiunturale trimestrale - Totale Industria – Dati provinciali**

Variazioni percentuali rispetto allo stesso periodo dell'anno precedente

	Ancona	Pesaro Urbino	Macerata	Ascoli Piceno Fermo <sup>a)</sup>	Marche
Produzione	-30,1	-37,1	-39,7	-36,3	-33,8
Vendite					
-mercato interno	-28,4	-39,6	-41,1	-37,5	-35,8
-mercato estero	-32,3	-27,6	-37,4	-32,2	-31,1
Tendenza delle vendite*					
-mercato interno	stazionaria	stazionaria	in diminuzione	in diminuzione	in diminuzione
-mercato estero	in diminuzione	stazionaria	in diminuzione	in diminuzione	in diminuzione

\*Previsioni degli operatori per il trimestre successivo

*La presente pubblicazione è stata realizzata  
dal Centro Studi “Giuseppe Guzzini”  
di Confindustria Marche – Rappresentanza Regionale di Confindustria nelle Marche  
con le informazioni disponibili al 29 giugno 2020*

*Redazione:*

**GLORIA CIARPELLA**  
**MARCO CUCCULELLI**

*Progetto grafico ed illustrazione copertina:*

**Lara Diamante**

# SCEGLI BLUIMPRESA PER PROTEGGERE IL TUO LAVORO DAGLI IMPREVISTI

Da oggi puoi tutelare la tua azienda con Bluimpresa, una gamma completa di coperture assicurative con garanzie personalizzabili e specifiche per la tua attività.

**RICHIEDI BLUIMPRESA IN FILIALE E SCOPRI  
LE SOLUZIONI SU MISURA PER PROTEGGERE  
LA TUA IMPRESA.**

**CARGEAS**  
ASSICURAZIONI



in filiale



[imprese.ubibanca.com](http://imprese.ubibanca.com)



800.500.200

Bluimpresa Infortuni, Bluimpresa Tutela Legale e Bluimpresa Multirischi sono polizze danni di Cargeas Assicurazioni SpA, partner assicurativo di UBI Banca. Per i contenuti (con particolare riferimento alle caratteristiche tecniche, ai rischi assicurati, ai rischi esclusi, alle franchigie, agli scoperti e ai limiti di indennizzo) si invita, prima della sottoscrizione, a leggere il Set Informativo disponibile presso le filiali UBI Banca e sul sito [www.cargeas.it](http://www.cargeas.it) ed a prendere visione dei preventivi personalizzati gratuiti disponibili in filiale.

Messaggio pubblicitario con finalità promozionale.

**UBI Banca**

Fare banca per bene.

