

# **INDAGINE CONGIUNTURALE TRIMESTRALE**

---

**II Trimestre 2012 - Aprile - Giugno**



*La presente pubblicazione realizzata dal Centro Studi di Confindustria Marche - Federazione Regionale degli Industriali con la collaborazione di Banca Marche, contiene i risultati dell'indagine relativa al II trimestre 2012.*

*La rilevazione, effettuata su un campione di aziende marchigiane, è integrata dall'indice ISTAT della produzione industriale a livello nazionale relativo al bimestre aprile-maggio 2012.*

*Si ringraziano le aziende che hanno partecipato all'indagine e gli enti che ci hanno fornito i dati.*





*Per aver collaborato a questa indagine ringraziamo le seguenti imprese:*

A.C.R.A.F. spa  
ACCA srl  
ADLEREVO srl  
ALLUFLON spa  
ARISTON THERMO GROUP spa  
AZURPESCA srl  
BENELLI ARMI spa  
BEST spa  
BIGELLI MARMI srl  
BIZZARRI spa  
BROS MANIFATTURE srl  
C.I.A.R.E. spa  
C.I.M.A.R. Soc. coop. a r.l.  
CAGNONI & C. SPA  
CALCESTRUZZI SENIGALLIA srl  
CALZATURIFICIO CHERIE spa  
CALZATURIFICIO MAC DUGAN srl  
CALZATURIFICIO RAPARI srl  
CALZATURIFICIO ROMIT spa  
CARIAGGI LANIFICIO spa  
CARTEX ITALIA srl  
CARTIERA MARCHIGIANA srl  
CASA VINICOLA GAROFOLI spa  
CATERPILLAR HYDRAULICS ITALIA srl  
CENTROSERVICE srl  
CLEMENTONI spa  
CLIMA CALOR srl  
COMPLIT srl  
COMPOSIT spa  
CONCERIA DEL CHIANTI spa  
CONCERIA TIRRENA spa  
CONSERVIERA ADRIATICA spa  
COOPERLAT Soc. coop. a r.l.  
DELLA ROVERE SPA  
DI.BI. PORTE BLINDATE srl  
DOMINGO SALOTTI srl  
DOMO spa  
DONNA SOFT srl  
ELETTROMARCHE AP srl  
ELETTROMECCANICA ADRIATICA spa  
ELETTROMEDIA srl  
ELIO ROMAGNOLI ROMCAFFE' srl  
EQUIPE spa  
ERNESTOMEDA spa  
ESSE-TI srl  
EUROFUNI srl  
F.LLI SPINELLI srl  
FAB srl  
FAAM spa  
FEBAL CUCINE spa  
FIAM ITALIA spa  
FILENI S.I. MAR. srl  
FINPROJECT spa  
FLORENS SHOES spa  
FONDERIE OFFICINE MARCHIGIANE srl  
FRATELLI GUZZINI spa  
FULIGNA & SENSOLI srl  
FUSTELLIFICIO BI.CO srl  
G.R. GIACONI & RAPONI srl  
GI.BA STAMPI srl  
GIAMPAOLI spa  
GIAMPIERI srl  
GIESSEGI INDUSTRIA MOBILI spa  
GOMMAR spa  
GRUPPO MECCANICHE LUCIANI srl  
I GUZZINI ILLUMINAZIONE spa  
IDEAL FORM TEAM srl  
IECE srl

|                              |                              |
|------------------------------|------------------------------|
| IMAB GROUP spa               | P.R.B. srl                   |
| IMBALLAGGI MARINELLI UGO snc | PADA ENGINEERING srl         |
| IN.CO.M. srl                 | PARADISI srl                 |
| INCOM spa                    | PEDINI spa                   |
| INDESIT COMPANY spa          | POLYGOM srl                  |
| INDUSTRIE PICA spa           | PROFILART LEGNO srl          |
| ISA spa                      | RENCO spa                    |
| ISOPAK ADRIATICA spa         | RICCI EGIDIO & C srl         |
| ITERBY ITALIANA MOBILI spa   | RIVACOLD SRL                 |
| KETRON srl                   | ROAL ELECTRONICS spa         |
| L.A.M. srl                   | ROMAGNOLI RONDINELLA srl     |
| LA.CO.M.P.A. srl             | ROSSI srl                    |
| LAMINOX srl                  | S.G.M. srl                   |
| LAZZERINI srl                | S.I.RE.C. srl                |
| LATERIZI ALAN METAURO srl    | S. PIERSANTI & C. snc        |
| LINEAGRAFICA srl             | SACART spa                   |
| LUDABAK srl                  | SACCARIA CAFFE' srl          |
| M.C.I. spa                   | SAFE WAY srl                 |
| MACMAZZA srl                 | SAGRAF SABATINI GRAFICHE srl |
| MANCINI spa                  | SAN MARTINO SRL              |
| MANIFATTURA DI MATELICA srl  | SAPIO INDUSTRIE srl          |
| MANIFATTURA PAOLONI spa      | SARTORIA SAINT ANDREWS spa   |
| MELANIA GROUP spa            | SCA PACKAGING ITALIA spa     |
| MERCANTINI MOBILI spa        | SCAVOLINI spa                |
| MONDI TOLENTINO srl          | SCHNELL spa                  |
| MORFEUS spa                  | SELETTRA srl                 |
| NAVIGAZIONE MONTANARI spa    | SIAP spa                     |
| NEXANS ITALIA spa            | SICA ALTOPARLANTI srl        |
| NOVALINEA DUE SRL            | SIFA spa                     |
| NUOVA EDILBLOK srl           | SIGE spa                     |
| NUOVA MAIP spa               | SIMEG srl                    |
| O.M. PELATI srl              | SIMONETTA spa                |
| OIKOS spa                    | SIPREM INTERNATIONAL srl     |
| OMAR srl                     | SITITALIA spa                |
| OMAS spa                     | SO.GE.MI. spa                |
| OMME snc                     | SO.MA.CI.S. spa              |
| ORCIANI spa                  | SO.MI.PRESS spa              |

SOOFT ITALIA spa

TECNOR SISTEMI snc

TECNOSTAMPA srl

THERMOWATT spa

TONELLI srl

TORMATIC srl

TVS spa

VEPEL PLASTICA srl

VIDEX ELECTRONICS spa

VITEMPER srl

YKK MEDITERRANEO spa

ZANNINI spa





## **INDUSTRIA MANIFATTURIERA**

### **PRODUZIONE**

Ulteriore rallentamento per l'industria manifatturiera marchigiana nel secondo trimestre 2012, con attività produttiva e commerciale in netto calo. Secondo i risultati dell'Indagine Trimestrale di Confindustria Marche, nel trimestre aprile-giugno 2012 la produzione industriale ha registrato una flessione del 5,2% rispetto allo stesso periodo dell'anno precedente (-9,7% in Italia nel bimestre aprile-maggio), con variazioni negative che hanno interessato tutti i settori dell'economia regionale.

Il dato relativo al secondo trimestre 2012 conferma le aspettative di rallentamento indotte dal clima di incertezza emerso a partire dagli ultimi mesi del 2011 e riacutizzatosi nei mesi centrali dell'anno. Restano ancora negative le attese di una ripresa rapida della domanda, sia per le condizioni difficili sul fronte della liquidità e del credito, sia soprattutto per le previsioni sul reddito e sull'occupazione disponibili per la seconda parte del 2012. In tale scenario, il sistema produttivo sperimenta il permanere di un difficile quadro congiunturale che interessa in particolare il mercato interno, con una situazione di marcata difficoltà che colpisce le imprese in maniera generalizzata tra i vari settori.

Le dichiarazioni degli operatori intervistati confermano il permanere della fase di difficoltà che ha caratterizzato la prima parte del 2012 e non lasciano spazio a evidenti segnali di ottimismo se non per il mercato estero. Rispetto alla rilevazione di inizio anno, scende ancora la quota di aziende interessate da miglioramenti dell'attività (25% contro 28% della rilevazione del primo trimestre 2012) e risale – seppur moderatamente – la frazione di operatori con livelli produttivi in calo (51% contro 49% della precedente rilevazione).

### **ATTIVITA' COMMERCIALE**

Sensibile flessione, nel secondo trimestre 2012, dell'attività commerciale complessiva: l'andamento delle vendite in termini reali ha registrato una contrazione del 5,7% (3,5% nel primo trimestre 2012) rispetto allo stesso trimestre del 2011, con andamento fortemente negativo sul mercato interno.

Le vendite sul mercato interno hanno registrato un calo del 9,2%, con variazioni negative per tutti i settori. Scende ancora - rispetto alla precedente rilevazione - la quota di imprese interessate da miglioramento delle vendite (26% contro 28% del primo trimestre

2012), mentre sale la quota di intervistati che ha visto peggiorare i propri livelli di attività (67% contro 63% della precedente rilevazione).

Le vendite sull'estero hanno mostrato un recupero frazionale (0,6% in termini reali), con variazioni negative per i Minerali non metalliferi e la Gomma e Plastica. Non mancano tuttavia i segnali di preoccupazione riguardo alla tenuta della domanda: in calo – rispetto al primo trimestre 2012 – la quota di imprese che ha registrato risultati positivi (40% contro 43% della precedente rilevazione); in aumento, invece, la quota con attività commerciale in flessione (40% contro 35% della rilevazione del primo trimestre).

Le incertezze che caratterizzano l'attuale fase congiunturale si associano a una dinamica dei prezzi abbastanza sostenuta, con incrementi dell'1,5% sull'interno e dell'1,9% sull'estero. I costi di acquisto delle materie prime sono risultati in aumento evidente sia sull'interno (2,3%), sia soprattutto sull'estero (2,7%).

Le previsioni degli operatori riguardo alla tendenza delle vendite per i prossimi mesi sembrano orientate al permanere di una situazione difficile, in particolare sul mercato interno.

## OCCUPAZIONE

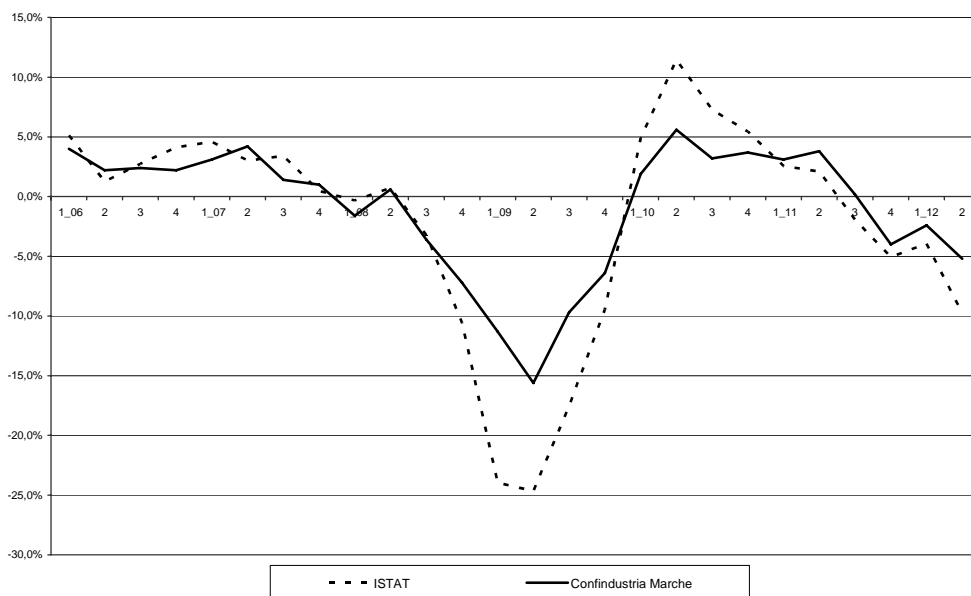
Nella media del trimestre aprile-giugno 2012, i livelli occupazionali hanno registrato un aumento dello 0,4%.

Nello stesso periodo, le ore di cassa integrazione autorizzate sono passate da 8 milioni del 2011 a 10,2 milioni (+26,8%).

In aumento sono risultati sia gli interventi ordinari (+99,1%), passati da 1,3 milioni di ore del secondo trimestre 2011 a 2,5 milioni di ore del secondo trimestre 2012, sia gli interventi in deroga, passati da 4,1 milioni di ore del secondo trimestre 2011 a 5,1 milioni di ore del secondo trimestre 2012 (+22,8%). In diminuzione, invece, dell'1% gli interventi straordinari, passati da 2.675.771 ore del secondo trimestre 2011 a 2.648.368 ore del secondo trimestre 2012.

Dall'analisi dei dati per ramo di attività emerge un aumento generalizzato delle ore complessive autorizzate: nell'edilizia (+173%), nell'artigianato (+25,1%), nel commercio (+101,7%) e nei settori vari (+879,5%). Fa eccezione l'industria che registra una diminuzione dell'1,4% delle ore autorizzate.

**Fig. 1 - Indice ISTAT della produzione industriale Italia\* e indice Confindustria Marche.**  
 Variazioni percentuali rispetto allo stesso periodo dell'anno precedente



\*aprile-maggio 2012

**Tab. 1 - Indagine congiunturale trimestrale - Totale Industria**  
 Variazioni percentuali rispetto allo stesso periodo dell'anno precedente

|                         | III trim 2011 | IV trim 2011   | I trim 2012    | II trim 2012   |
|-------------------------|---------------|----------------|----------------|----------------|
| Produzione              | 0,2           | -4,0           | -2,4           | -5,2           |
| Vendite                 |               |                |                |                |
| -mercato interno        | 0,5           | -4,2           | -5,8           | -9,2           |
| -mercato estero         | 0,9           | -1,4           | -0,2           | 0,6            |
| Prezzi                  |               |                |                |                |
| -mercato interno        | 1,7           | 1,9            | 1,2            | 1,5            |
| -mercato estero         | 1,9           | 2,0            | 1,4            | 1,9            |
| Costi materie prime     |               |                |                |                |
| -mercato interno        | 2,7           | 1,5            | 1,7            | 2,3            |
| -mercato estero         | 3,3           | 2,6            | 1,8            | 2,7            |
| Tendenza delle vendite* |               |                |                |                |
| -mercato interno        | stazionaria   | in diminuzione | in diminuzione | in diminuzione |
| -mercato estero         | stazionaria   | in diminuzione | stazionaria    | stazionaria    |

\*Previsioni degli operatori per il trimestre successivo

## MINERALI NON METALLIFERI

Secondo trimestre ancora molto debole per il settore dei Minerali non Metalliferi, con una flessione evidente dell'attività produttiva e commerciale. Secondo le indicazioni dell'Indagine Trimestrale di Confindustria Marche, la produzione ha registrato un calo dell'8,3% rispetto al secondo trimestre 2011, in linea con quello rilevato a livello nazionale nel bimestre aprile-maggio 2012 (-15,4%).

In calo anche i segnali positivi legati alla diffusione dei risultati favorevoli tra gli operatori: scende ancora la quota di operatori con attività produttiva in aumento (24% contro 26% della precedente rilevazione), mentre rimane stabile la frazione di imprese con attività produttiva in calo (68% contro 69% della rilevazione del primo trimestre 2012).

L'attività commerciale complessiva ha registrato un calo del 10,0% rispetto al secondo trimestre 2011: le vendite sull'interno sono diminuite dell'11,2% mentre quelle sull'estero sono calate di circa lo 0,8%. Analogamente a quanto rilevato per la produzione, le dichiarazioni degli operatori intervistati mostrano segnali di ulteriore rallentamento: scende, infatti, la quota di operatori che ha registrato miglioramenti dell'attività commerciale (20% contro 22% della precedente rilevazione), mentre rimane stabile la quota di aziende interessate dalla flessione (72% contro 73% della precedente rilevazione).

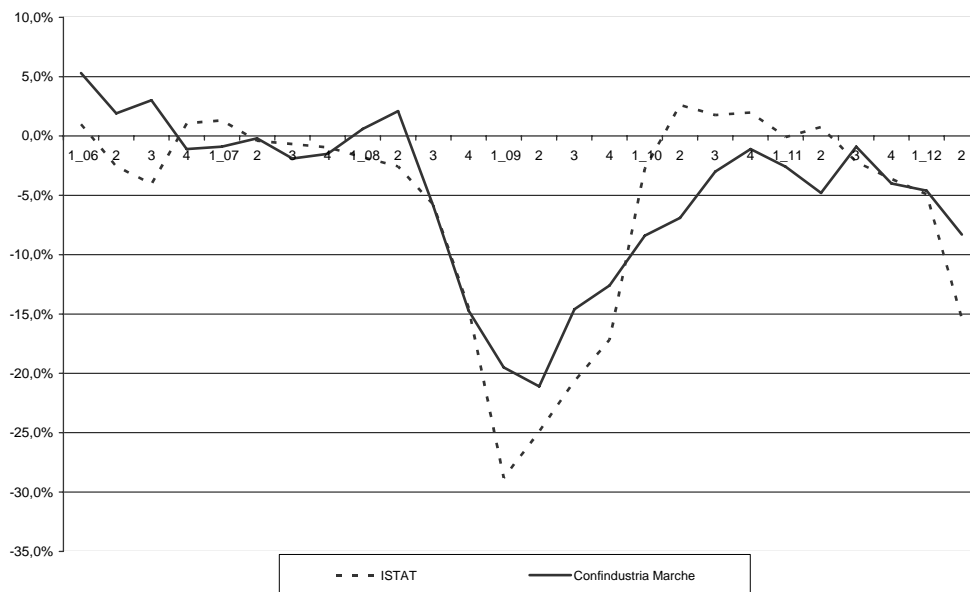
In aumento i prezzi di vendita sull'interno, con variazioni pari al 2,2% (1,5% sull'estero). Più sostenuta la dinamica dei costi di acquisto delle materie prime, con una crescita del 4,1% sull'interno (2,3% sull'estero).

In calo (-0,8%) i livelli occupazionali tra l'inizio e la fine del trimestre; in aumento i ricorsi alla cassa integrazione, passati da 261 mila ore circa del secondo trimestre 2011 a 273 mila ore del secondo trimestre 2012 (+4,5%).

Le previsioni degli operatori riguardo all'attività commerciale per i prossimi mesi sembrano posticipare ulteriormente la stabilizzazione del quadro congiunturale, che rimane difficile in particolare sul mercato interno.

**Fig. 2 - Indice ISTAT della produzione industriale Italia\* e indice Confindustria Marche - Minerali non Metalliferi**

Variazioni percentuali rispetto allo stesso periodo dell'anno precedente



\*aprile-maggio 2012

**Tab. 2 - Indagine congiunturale trimestrale - Minerali non Metalliferi**

Variazioni percentuali rispetto allo stesso periodo dell'anno precedente

|                         | III trim 2011  | IV trim 2011   | I trim 2012    | II trim 2012   |
|-------------------------|----------------|----------------|----------------|----------------|
| Produzione              | -0,9           | -4,0           | -4,6           | -8,3           |
| Vendite                 |                |                |                |                |
| -mercato interno        | -2,0           | -1,8           | -9,3           | -11,2          |
| -mercato estero         | -1,7           | -0,9           | 0,6            | -0,8           |
| Prezzi                  |                |                |                |                |
| -mercato interno        | -2,1           | -0,7           | 1,9            | 2,2            |
| -mercato estero         | 0,4            | 1,1            | 1,7            | 1,5            |
| Costi materie prime     |                |                |                |                |
| -mercato interno        | 4,4            | 3,8            | 2,3            | 4,1            |
| -mercato estero         | 2,4            | 2,0            | 1,1            | 2,3            |
| Tendenza delle vendite* |                |                |                |                |
| -mercato interno        | in diminuzione | in diminuzione | in diminuzione | in diminuzione |
| -mercato estero         | stazionaria    | stazionaria    | stazionaria    | stazionaria    |

\*Previsioni degli operatori per il trimestre successivo

## MECCANICA

Ancora un rallentamento nel secondo trimestre 2012 per il settore meccanico regionale, con attività produttiva e commerciale in calo rispetto allo stesso periodo dello scorso anno.

Secondo le rilevazioni di Confindustria Marche, la produzione del settore nel trimestre aprile-giugno 2012 è risultata in diminuzione del 5,1% rispetto allo stesso trimestre del 2011, con una dinamica in linea con quella rilevata a livello nazionale nel bimestre aprile-maggio (-9,3% nella media dei settori).

Si riduce la diffusione di risultati positivi tra gli intervistati (36% contro 39% della precedente rilevazione), mentre rimane stabile la quota di operatori con variazioni in diminuzione (53% contro 54% della rilevazione del primo trimestre 2012).

In netta flessione anche l'attività commerciale: le vendite hanno registrato un calo del 9,7% in termini reali rispetto al secondo trimestre 2011. Sul mercato interno, il fatturato reale è diminuito del 15,4%, con un livello stabilmente basso della quota di imprese con risultati positivi (33% contro 32% della precedente rilevazione) e un ulteriore aumento di quelli negativi (65% contro 63% della precedente rilevazione). Sul mercato estero, le vendite sono rimaste pressoché stazionarie, con variazioni positive per il 40% degli operatori intervistati (41% nella precedente rilevazione) e negative per il 41% dei produttori del settore (44% nel trimestre precedente).

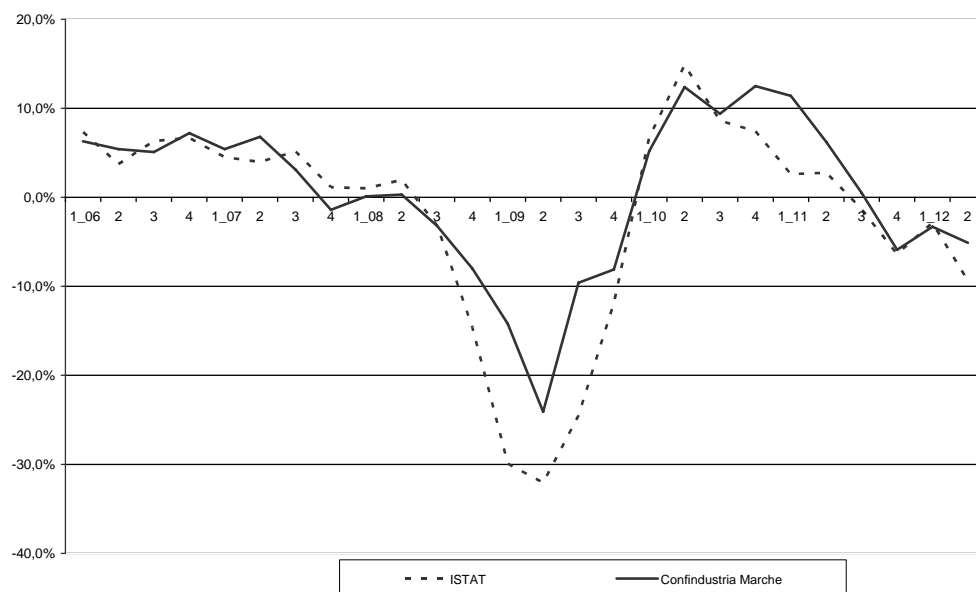
In calo i prezzi sul mercato interno (-1,8%) e sull'estero (-0,9%). In calo anche i costi di acquisto delle materie prime sia sull'interno (-0,5%), sia sull'estero (-1,1%).

In moderata flessione (-0,3%) i livelli occupazionali tra aprile e giugno 2012. In leggero aumento i ricorsi alla cassa integrazione, passati da 1.883.299 ore del secondo trimestre 2011 a 1.951.212 ore del secondo 2012 (+3,6%).

Le previsioni degli operatori riguardo alle vendite nei prossimi mesi sono orientate ad una ulteriore diminuzione dei livelli commerciali sull'interno e alla stazionarietà sull'estero.

**Fig. 3 - Indice ISTAT della produzione industriale Italia\* e indice Confindustria Marche – Meccanica**

Variazioni percentuali rispetto allo stesso periodo dell'anno precedente



\*aprile-maggio 2012

**Tab. 3 - Indagine congiunturale trimestrale - Meccanica**

Variazioni percentuali rispetto allo stesso periodo dell'anno precedente

|                         | III trim 2011 | IV trim 2011   | I trim 2012    | II trim 2012   |
|-------------------------|---------------|----------------|----------------|----------------|
| Produzione              | 0,5           | -5,9           | -3,3           | -5,1           |
| Vendite                 |               |                |                |                |
| -mercato interno        | 0,1           | -10,4          | -6,8           | -15,4          |
| -mercato estero         | 2,4           | -4,1           | -1,1           | 0,5            |
| Prezzi                  |               |                |                |                |
| - mercato interno       | 1,5           | 0,6            | 0,5            | -1,8           |
| - mercato estero        | 2,7           | 0,9            | 0,4            | -0,9           |
| Costi materie prime     |               |                |                |                |
| -mercato interno        | 3,9           | 2,9            | 1,6            | -0,5           |
| -mercato estero         | 4,1           | 1,8            | 1,2            | -1,1           |
| Tendenza delle vendite* |               |                |                |                |
| -mercato interno        | stazionaria   | in diminuzione | in diminuzione | in diminuzione |
| -mercato estero         | stazionaria   | in diminuzione | stazionaria    | stazionaria    |

\*Previsioni degli operatori per il trimestre successivo

Disaggregando il settore meccanico nei principali comparti di specializzazione<sup>1</sup> emergono andamenti differenziati in relazione alla specificità delle singole produzioni.

#### *PRODOTTI IN METALLO<sup>2</sup>*

Secondo trimestre in recupero per il comparto della metallurgia e dei prodotti in metallo, con attività produttiva e attività commerciale sull'estero in ripresa. In moderata crescita i prezzi di vendita e in calo i costi di acquisto delle materie prime.

#### *MACCHINE E APPARECCHI ELETTRONICI<sup>3</sup>*

Debole, anche nel secondo trimestre 2012, il comparto dei macchinari e degli apparecchi elettronici. In calo l'attività produttiva e l'attività commerciale sul mercato interno. In calo i prezzi di vendita e i costi di acquisto delle materie prime.

#### *APPARECCHIATURE ELETTRICHE ED APPARECCHIATURE PER USO DOMESTICO NON ELETTRICHE<sup>4</sup>*

Attività produttiva in marcato calo per il comparto delle apparecchiature elettriche e non elettriche. In flessione anche l'attività commerciale, sia sull'interno che sull'estero. Prezzi in diminuzione sull'interno e sull'estero; ancora in aumento i costi di acquisto delle materie prime.

---

<sup>1</sup> I comparti di specializzazione della meccanica sono stati aggiornati in base alla nuova classificazione Istat Ateco 2007.

<sup>2</sup> CH24, CH25

<sup>3</sup> CI26, CK28

<sup>4</sup> CJ27



**Tab. 3.1 -Indagine congiunturale trimestrale – Meccanica – II trimestre 2012**

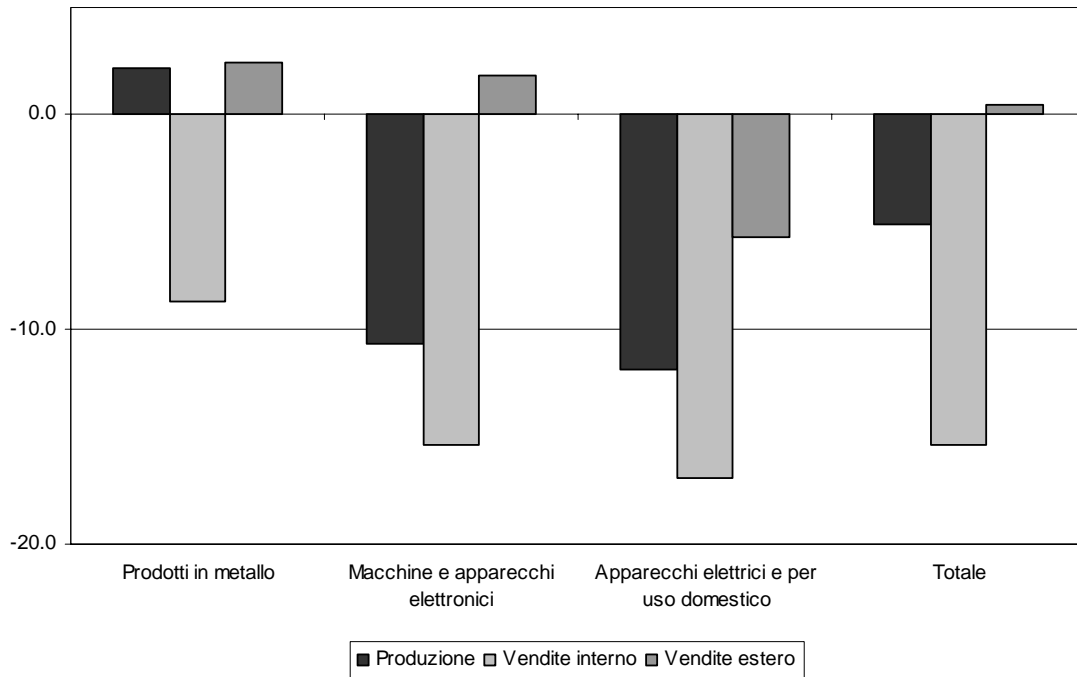
Variazioni percentuali rispetto allo stesso periodo dell'anno precedente

|                         | Prodotti in metallo | Macchinari e apparecchi elettronici | Apparecchiature elettriche e per uso domestico | Meccanica      |
|-------------------------|---------------------|-------------------------------------|--|----------------|
| Produzione              | 2,2                 | -10,7                               | -11,6  | -5,1           |
| Vendite                 |                     |                                     |  |                |
| -mercato interno        | -8,7                | -15,4                               | -16,9  | -15,4          |
| -mercato estero         | 2,4                 | 1,8                                 | -5,7   | 0,5            |
| Prezzi                  |                     |                                     |  |                |
| - mercato interno       | 0,8                 | -1,7                                | -2,4   | -1,8           |
| - mercato estero        | 0,6                 | -0,4                                | -1,3   | -0,9           |
| Costi materie prime     |                     |                                     |  |                |
| -mercato interno        | -1,0                | -2,1                                | 1,6  | -0,5           |
| -mercato estero         | -0,8                | -2,0                                | 0,9  | -1,1           |
| Tendenza delle vendite* |                     |                                     |  |                |
| -mercato interno        | stazionaria         | in diminuzione                      | in diminuzione                                 | in diminuzione |
| -mercato estero         | in aumento          | stazionaria                         | stazionaria                                    | stazionaria    |

\*Previsioni degli operatori per il trimestre successivo

**Fig. 3.1 – Produzione, vendite interno e vendite estero della meccanica nelle Marche –**

Variazioni percentuali rispetto allo stesso periodo dell'anno precedente



## ALIMENTARE

Ancora un risultato debole nel secondo trimestre 2012 per il settore alimentare marchigiano, con attività produttiva e commerciale in flessione rispetto allo stesso periodo del 2011.

Secondo le rilevazioni di Confindustria Marche, la produzione industriale del settore è diminuita del 4,8% in termini reali rispetto al secondo trimestre 2011, andamento in linea con il dato nazionale del bimestre aprile-maggio 2012 (-6,2% per l'alimentare e -3,2% per le bevande).

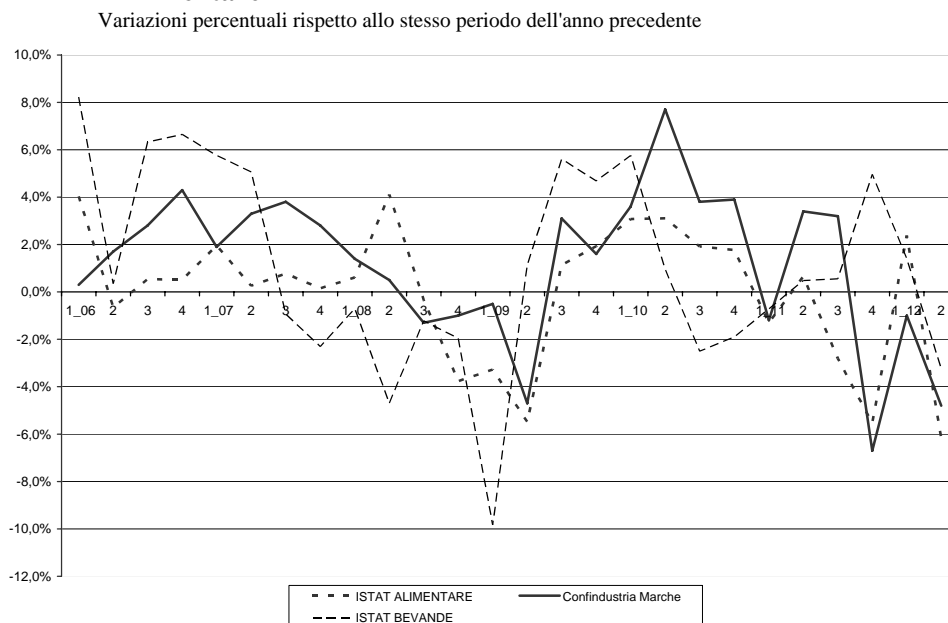
Il difficile clima congiunturale è confermato dai dati sulla diffusione. Rimane stabile, rispetto alla precedente rilevazione, la quota di aziende interessate dal miglioramento della produzione (56% contro 57% della rilevazione del primo trimestre 2012), mentre scende la quota di imprese con livelli produttivi in calo (41% rispetto al 43% del trimestre scorso).

In calo l'attività commerciale complessiva rispetto al secondo trimestre 2011 (-2,2%). Sul mercato interno, le vendite hanno registrato una contrazione del 3,5% in termini reali, con variazioni positive concentrate in circa la metà degli operatori intervistati (49% contro 51% della precedente rilevazione). Sull'estero, le vendite hanno registrato un aumento dell'1,9% rispetto al secondo trimestre 2011, con una diffusione dei risultati positivi tra gli operatori in linea con quella del precedente trimestre (55% contro 56%).

I prezzi di vendita sono risultati in aumento sia sul mercato interno (1,9%) sia sul mercato estero (2,8%); aumento evidente anche per i costi di acquisto delle materie prime, sia sull'interno (2,0%), sia sull'estero (2,9%).

Stabili, tra aprile e giugno 2012, i livelli occupazionali del settore (0,1%). In sensibile diminuzione (-34,2%) le ore di cassa integrazione autorizzate, passate da 90 mila circa del secondo trimestre 2011 a 59 mila del secondo trimestre 2012.

Le previsioni degli operatori riguardo alle vendite nei prossimi mesi sono orientate al permanere di una situazione congiunturale difficile sul mercato interno e al miglioramento per il mercato estero.

**Fig. 4 - Indice ISTAT della produzione industriale Italia\* e indice Confindustria Marche – Alimentare**

\*aprile-maggio 2012

**Tab. 4 - Indagine congiunturale trimestrale - Alimentare**

Variazioni percentuali rispetto allo stesso periodo dell'anno precedente

|                         | III trim 2011 | IV trim 2011   | I trim 2012 | II trim 2012   |
|-------------------------|---------------|----------------|-------------|----------------|
| Produzione              | 3,2           | -6,7           | -1,0        | -4,8           |
| Vendite                 |               |                |             |                |
| -mercato interno        | 2,1           | -4,7           | -4,1        | -3,5           |
| -mercato estero         | 10,2          | -6,2           | -1,2        | 1,9            |
| Prezzi                  |               |                |             |                |
| -mercato interno        | 2,6           | 3,1            | 2,3         | 1,9            |
| -mercato estero         | 2,0           | 3,3            | 2,2         | 2,8            |
| Costi materie prime     |               |                |             |                |
| -mercato interno        | 4,9           | 3,9            | 4,6         | 2,0            |
| -mercato estero         | 3,8           | 4,2            | 5,1         | 2,9            |
| Tendenza delle vendite* |               |                |             |                |
| -mercato interno        | in aumento    | in diminuzione | stazionaria | in diminuzione |
| -mercato estero         | stazionaria   | in diminuzione | in aumento  | in aumento     |

\*Previsioni degli operatori per il trimestre successivo

## TESSILE-ABBIGLIAMENTO

Secondo trimestre 2012 difficile per il Tessile-Abbigliamento marchigiano, con produzione e vendite sull'interno in calo rispetto allo stesso periodo del 2011.

Secondo le rilevazioni di Confindustria Marche, l'attività produttiva è risultata in calo del 2,4%, rispetto al secondo trimestre 2011, risultato migliore di quello rilevato a livello nazionale nel bimestre aprile-maggio 2012 per l'Abbigliamento (-7,2%). Debole il quadro che emerge dalle dichiarazioni degli operatori intervistati: rimane bassa, infatti, la quota di imprese interessate dal miglioramento (31% rispetto al 29% della precedente rilevazione), mentre scende al 51% (54% nel primo trimestre 2012) la quota di intervistati con attività produttiva in flessione.

L'attività commerciale complessiva chiude il secondo trimestre con un calo delle vendite dello 0,4% in termini reali, con una flessione sul mercato interno (-1,6%) e un aumento sul mercato estero (2,3%). In recupero, rispetto alla precedente rilevazione, la quota di operatori con vendite in aumento sull'interno (40% contro 38% della precedente rilevazione) e sull'estero (49% contro 45% della rilevazione del primo trimestre 2012).

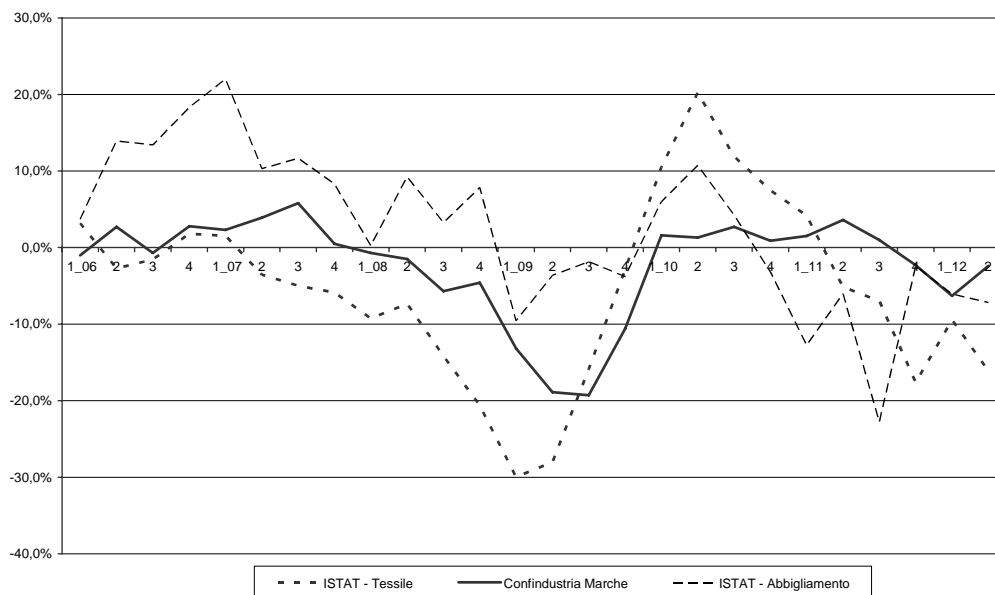
Prezzi di vendita in aumento sia sull'interno (2,4%) sia sull'estero (1,4%); in aumento i costi delle materie prime, sia sull'interno (1,8%), sia in particolare sull'estero (2,9%).

In aumento, tra aprile e giugno 2012, i livelli occupazionali del settore (0,4%). In leggero aumento le ore di CIG autorizzate, passate dalle 330 mila del secondo trimestre 2011 alle 335 mila del secondo trimestre 2012 (+1,6%).

Le previsioni degli operatori riguardo all'attività commerciale nei prossimi mesi sono orientate al permanere di un quadro congiunturale debole per il mercato interno e in progressivo miglioramento per il mercato estero.

**Fig. 5 - Indice ISTAT della produzione industriale Italia\* e indice Confindustria Marche - Tessile-Abbigliamento**

Variazioni percentuali rispetto allo stesso periodo dell'anno precedente



\*aprile-maggio 2012

**Tab. 5 - Indagine congiunturale trimestrale - Tessile-Abbigliamento**

Variazioni percentuali rispetto allo stesso periodo dell'anno precedente

|                         | III trim 2011  | IV trim 2011   | I trim 2012 | II trim 2012   |
|-------------------------|----------------|----------------|-------------|----------------|
| Produzione              | 1,0            | -2,3           | -6,3        | -2,4           |
| Vendite                 |                |                |             |                |
| -mercato interno        | 2,3            | -3,4           | -3,7        | -1,6           |
| -mercato estero         | 10,2           | -0,6           | -1,2        | 2,3            |
| Prezzi                  |                |                |             |                |
| -mercato interno        | 1,8            | 2,7            | 2,5         | 2,6            |
| -mercato estero         | 2,3            | 3,6            | 2,8         | 1,4            |
| Costi materie prime     |                |                |             |                |
| -mercato interno        | 2,8            | 1,7            | 1,5         | 1,8            |
| -mercato estero         | 3,7            | 2,2            | 3,3         | 2,9            |
| Tendenza delle vendite* |                |                |             |                |
| -mercato interno        | in diminuzione | in diminuzione | stazionaria | in diminuzione |
| -mercato estero         | in diminuzione | in diminuzione | stazionaria | stazionaria    |

\*Previsioni degli operatori per il trimestre successivo

## CALZATURE

Ancora debole la congiuntura per le Calzature marchigiane nel secondo trimestre 2012, con attività produttiva e commerciale sull'interno in calo rispetto allo stesso trimestre del 2011.

Secondo i risultati dell'Indagine Trimestrale di Confindustria Marche, nel secondo trimestre 2012 la produzione è risultata in flessione del 4,1% rispetto allo stesso periodo dell'anno precedente, andamento migliore di quello registrato a livello nazionale nel bimestre aprile-maggio (-17,7%).

Segnali di difficoltà congiunturale emergono dalle dichiarazioni degli intervistati: scende ulteriormente, infatti, la quota di imprese che ha registrato miglioramenti nei livelli di attività (13% contro 15% della precedente rilevazione), mentre sale la quota di operatori che ha registrato una flessione (49% contro 45% della rilevazione del primo trimestre 2012).

Le vendite complessive sono diminuite (-1,8%) rispetto al secondo trimestre 2011, con variazioni negative sul mercato interno (-4,6%) e positive sul mercato estero (+1,3%). Nonostante il buon risultato sull'estero, l'andamento dei saldi conferma la fase difficile che interessa i due mercati: sull'interno, scende ancora al 22% la quota di operatori che ha registrato miglioramenti delle vendite (29% nella precedente rilevazione), mentre sale la quota di operatori con attività produttiva in calo (57% contro 55% della precedente rilevazione). Sull'estero, scende la quota di operatori con fatturato in crescita (50% contro 55% della precedente rilevazione), mentre rimane stabile la quota di quelli con vendite in diminuzione (37% contro 36% della rilevazione del primo trimestre 2012).

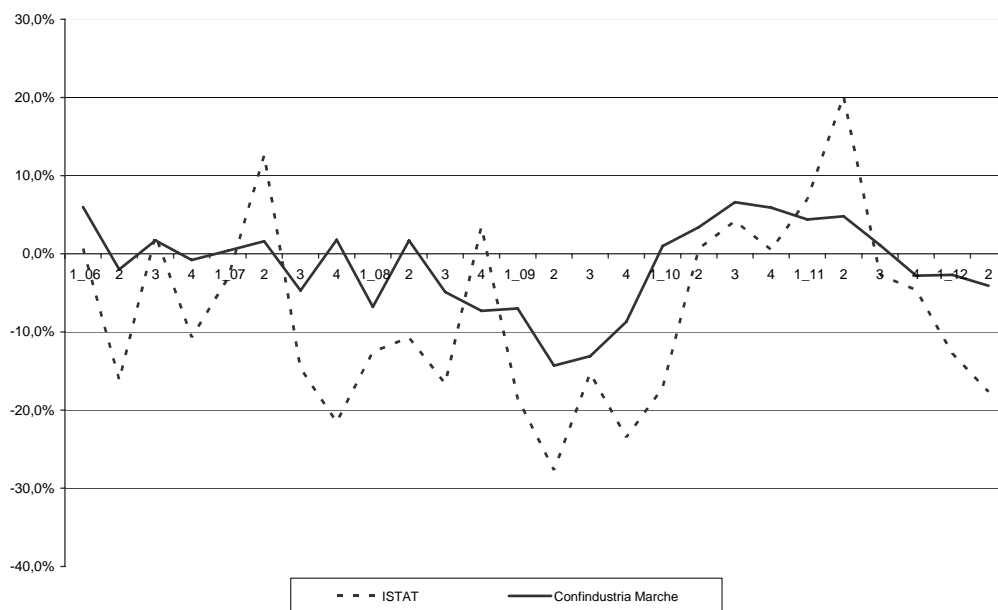
Prezzi di vendita in aumento, sia sul mercato interno (2,2%) sia sull'estero (2,5%); in aumento anche i costi di acquisto delle materie prime, sia sull'interno (1,7%) sia sull'estero (1,6%).

Tra aprile e giugno 2012, i livelli occupazionali sono diminuiti dello 0,2%. In calo i ricorsi alla CIG (-13%): le ore autorizzate nel secondo trimestre 2012 sono state circa 375 mila contro le 432 mila circa del secondo trimestre 2011.

Secondo le dichiarazioni degli operatori intervistati, le tendenze dell'attività commerciale per i prossimi mesi sono orientate ad una ulteriore flessione, in particolare sul mercato interno.

**Fig. 6 - Indice ISTAT della produzione industriale Italia\* e indice Confindustria Marche – Calzature**

Variazioni percentuali rispetto allo stesso periodo dell'anno precedente



\*aprile-maggio 2012

**Tab. 6 - Indagine congiunturale trimestrale - Calzature**

Variazioni percentuali rispetto allo stesso periodo dell'anno precedente

|                         | III trim 2011 | IV trim 2011   | I trim 2012    | II trim 2012   |
|-------------------------|---------------|----------------|----------------|----------------|
| Produzione              | 1,1           | -2,8           | -2,7           | -4,1           |
| Vendite                 |               |                |                |                |
| -mercato interno        | -3,0          | -4,7           | -6,7           | -4,6           |
| -mercato estero         | -3,7          | 1,1            | 1,7            | 1,3            |
| Prezzi                  |               |                |                |                |
| -mercato interno        | 3,3           | 1,2            | 1,6            | 2,2            |
| -mercato estero         | 3,3           | 1,0            | 2,1            | 2,5            |
| Costi materie prime     |               |                |                |                |
| -mercato interno        | 3,7           | 2,1            | 2,3            | 1,7            |
| -mercato estero         | 3,6           | 1,8            | 2,2            | 1,6            |
| Tendenza delle vendite* |               |                |                |                |
| -mercato interno        | stazionaria   | in diminuzione | in diminuzione | in diminuzione |
| -mercato estero         | stazionaria   | stazionaria    | stazionaria    | in diminuzione |

\*Previsioni degli operatori per il trimestre successivo

## LEGNO E MOBILE

Secondo trimestre in frenata per il Legno e Mobile marchigiano, con risultati moderatamente positivi solo per il mercato estero.

Secondo i risultati dell'Indagine Trimestrale di Confindustria Marche, nel trimestre aprile-giugno 2012, l'attività produttiva è diminuita del 5,2% rispetto allo stesso periodo dell'anno precedente, mentre a livello nazionale, nel bimestre aprile-maggio, ha registrato una flessione decisamente più consistente, sia nel comparto del Legno (-16,7%) che del Mobile (-14,6%).

I dati sulla diffusione confermano il permanere di un quadro incerto: scende ulteriormente, infatti, la quota di operatori interessati dall'aumento della produzione (25% contro 28% della rilevazione precedente), mentre sale la quota di intervistati con livelli produttivi in flessione (63% contro 59% della precedente rilevazione).

In calo l'attività commerciale complessiva (-6,7%), con una flessione sensibile sul mercato interno (-9,3%) e un moderato recupero sul mercato estero (1,2%). Conferme del debole clima congiunturale emergono dai dati sulla diffusione: scende ancora la quota di operatori con aumenti delle vendite sul mercato interno (31% contro 33% della precedente rilevazione), mentre rimane stabile la quota che ha sperimentato flessioni (61% contro 60% del trimestre precedente). Situazione migliore, invece, per il mercato estero, con una stabilità della quota di operatori interessati dalla ripresa (35% contro 36% della rilevazione del primo trimestre 2012) e un ulteriore calo della quota interessata da flessioni (37% contro 41% della precedente rilevazione).

Prezzi di vendita in aumento sul mercato interno (1,8%) e sul mercato estero (1,7%). Costi di acquisto in sensibile aumento sia sul mercato interno (2,6%) sia sul mercato estero (4,3%).

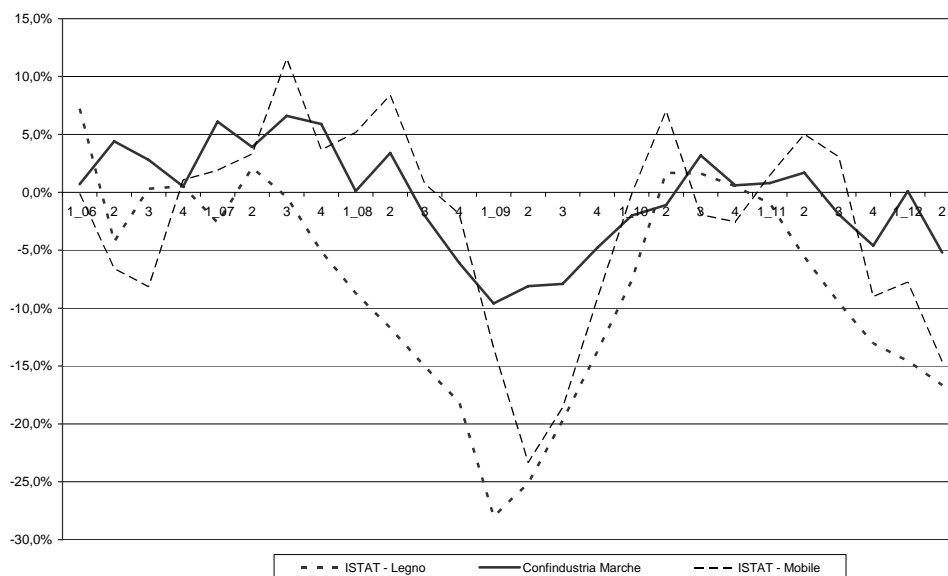
In calo i livelli occupazionali: la variazione tra aprile e giugno è risultata pari a -0,6%. In aumento, rispetto al secondo trimestre 2011, le ore di CIG autorizzate, passate da 519 mila a 768 mila (+48%).

Le previsioni degli operatori riguardo alle vendite nei prossimi mesi sono orientate al permanere di un quadro difficile, sia per il mercato interno, sia per il mercato estero.



**Fig. 7 - Indice ISTAT della produzione industriale Italia\* e indice Confindustria Marche - Legno e Mobile**

Variazioni percentuali rispetto allo stesso periodo dell'anno precedente



\*aprile-maggio 2012

**Tab. 7 - Indagine congiunturale trimestrale - Legno e Mobile**

Variazioni percentuali rispetto allo stesso periodo dell'anno precedente

|                         | III trim 2011 | IV trim 2011   | I trim 2012 | II trim 2012   |
|-------------------------|---------------|----------------|-------------|----------------|
| Produzione              | -1,9          | -4,6           | 0,1         | -5,2           |
| Vendite                 |               |                |             |                |
| -mercato interno        | -1,4          | -8,0           | -5,1        | -9,3           |
| -mercato estero         | -3,0          | -1,5           | 0,8         | 1,2            |
| Prezzi                  |               |                |             |                |
| -mercato interno        | 1,4           | 1,8            | 2,1         | 1,8            |
| -mercato estero         | 1,3           | 0,9            | 1,5         | 1,7            |
| Costi materie prime     |               |                |             |                |
| -mercato interno        | 3,7           | 3,6            | 3,5         | 2,6            |
| -mercato estero         | 2,5           | 3,1            | 3,3         | 4,3            |
| Tendenza delle vendite* |               |                |             |                |
| -mercato interno        | stazionaria   | in diminuzione | in aumento  | in diminuzione |
| -mercato estero         | stazionaria   | stazionaria    | in aumento  | in diminuzione |

\*Previsioni degli operatori per il trimestre successivo

## GOMMA E PLASTICA

Secondo trimestre 2012 debole per la gomma e plastica regionale, con attività produttiva e commerciale in calo rispetto allo stesso trimestre del 2011.

Secondo i risultati dell'Indagine Trimestrale di Confindustria Marche, nel trimestre aprile-giugno 2012 l'attività produttiva è risultata in flessione del 2,1% rispetto allo stesso periodo dell'anno precedente, risultato migliore di quello rilevato a livello nazionale nel bimestre aprile-maggio (-14,1%). Resta bassa la diffusione dei risultati positivi tra le imprese (21% contro 20% della precedente rilevazione).

In calo l'attività commerciale complessiva (-3,0%), con una flessione sensibile sul mercato interno (-2,4%) e un calo più evidente sul mercato estero (-6,9%). In diminuzione la quota di imprese con variazioni positive delle vendite sul mercato interno (56% contro 62% della precedente rilevazione).

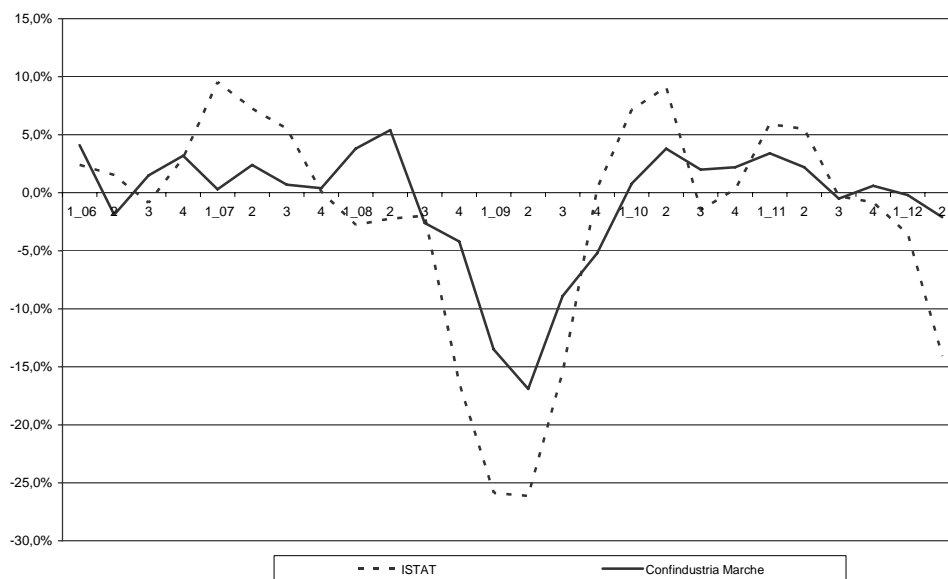
Prezzi di vendita in aumento sia sul mercato interno (0,5%), sia soprattutto sul mercato estero (3,0%). In aumento i costi di acquisto delle materie prime sul mercato interno (1,5%) e, in maniera più evidente, sull'estero (2,9%).

In lieve calo i livelli occupazionali del settore nel secondo trimestre 2012 (-0,2%).

Le previsioni degli operatori riguardo all'andamento delle vendite nei prossimi mesi sono orientate ad una stabilizzazione dell'attività commerciale sul mercato estero e ad un calo sul mercato interno.

**Fig. 8 - Indice ISTAT della produzione industriale Italia\* e indice Confindustria Marche - Gomma e Plastica**

Variazioni percentuali rispetto allo stesso periodo dell'anno precedente



\*aprile-maggio 2012

**Tab. 8 - Indagine congiunturale trimestrale - Gomma e Plastica**

Variazioni percentuali rispetto allo stesso periodo dell'anno precedente

|                         | III trim 2011 | IV trim 2011 | I trim 2012 | II trim 2012   |
|-------------------------|---------------|--------------|-------------|----------------|
| Produzione              | -0,5          | 0,6          | -0,2        | -2,1           |
| Vendite                 |               |              |             |                |
| -mercato interno        | 2,4           | 1,7          | 0,5         | -2,4           |
| -mercato estero         | -10,3         | 0,6          | -1,6        | -6,9           |
| Prezzi                  |               |              |             |                |
| -mercato interno        | 1,0           | 0,7          | 1,0         | 0,5            |
| -mercato estero         | 1,5           | 1,6          | 1,5         | 3,0            |
| Costi materie prime     |               |              |             |                |
| -mercato interno        | 2,8           | 1,9          | 0,8         | 1,5            |
| -mercato estero         | 3,3           | 2,4          | 1,1         | 2,9            |
| Tendenza delle vendite* |               |              |             |                |
| -mercato interno        | stazionaria   | stazionaria  | stazionaria | in diminuzione |
| -mercato estero         | stazionaria   | in aumento   | stazionaria | stazionaria    |

\*Previsioni degli operatori per il trimestre successivo

*La presente pubblicazione è stata realizzata  
dal Centro Studi di Confindustria Marche –  
Federazione Regionale degli Industriali,  
con le informazioni disponibili al 27 luglio 2012*

*Redazione:*

**GLORIA CIARPELLA  
MARCO CUCCULELLI**

*Progetto grafico ed illustrazione copertina:*

**RAFFAELE GIORGETTI**

*Stampa:*

**LITOGRAFIA LUCIANO MANSERVIGI**