

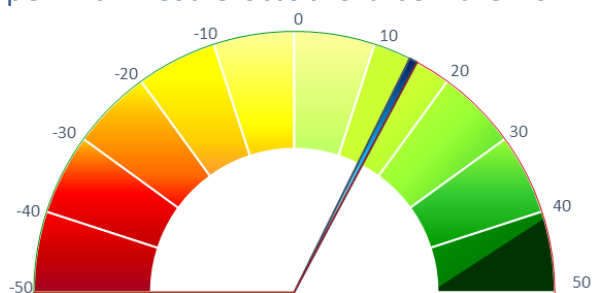


Cruscotto congiunturale

In leggera attenuazione la fiducia circa le aspettative delle imprese per l'ultimo trimestre del 2021

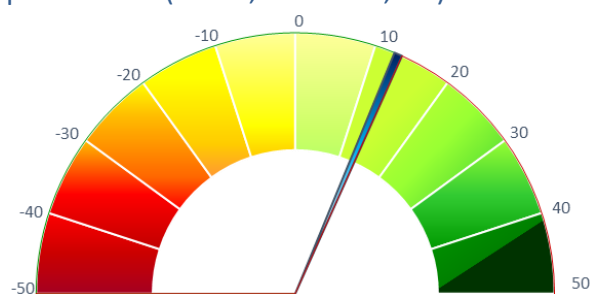
Si attenua, secondo le stime delle imprese marchigiane, la dinamica espansiva dell'attività economica nel quarto trimestre dell'anno, anche a causa dei crescenti ostacoli alla produzione per l'insufficienza dei materiali.

Il **Cruscotto**   **congiunturale**, l'indagine previsionale del Centro Studi Confindustria Marche, registra un leggero affievolimento delle prospettive di produzione e vendite delle imprese per il trimestre ottobre-dicembre 2021.



Andamento generale

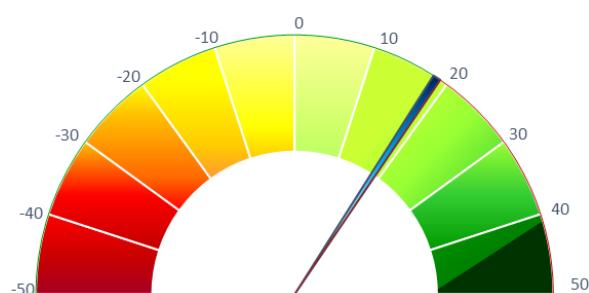
Scende leggermente la quota di imprese che prevedono un incremento (26,8% rispetto al 36,1% dello scorso trimestre) mentre sale quella delle imprese che prevedono una contrazione dei livelli produttivi (dal 6,6% al 14,3%).



Produzione

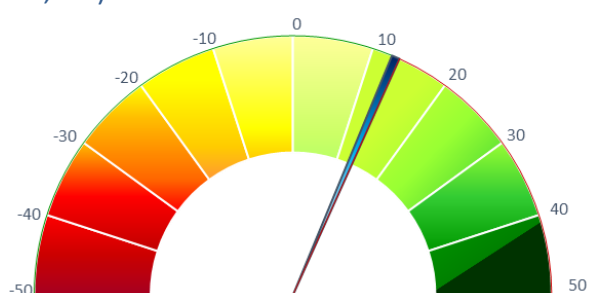
Si contrae la percentuale di operatori che stima una crescita dell'attività commerciale

sull'estero (32,8% rispetto al 39,3% dello scorso trimestre) mentre cresce la quota di imprese che prevede una flessione (14,8% rispetto all'8,2% del trimestre precedente). Prosegue la dinamica positiva dell'export grazie alla ripartenza delle vendite nel resto d'Europa, in particolare in Germania anche se emergono fattori di freno quali i ritardi e le carenze nelle filiere internazionali di fornitura e, in particolare, le difficoltà produttive e logistiche della Cina; l'aumento dei prezzi dell'energia e delle altre materie prime, che pesano sui costi di produzione del manifatturiero italiano.



Vendite estero

Meno positive rispetto al trimestre precedente le previsioni degli operatori anche riguardo alle vendite sul mercato interno: scende la quota di imprese che stima un aumento di ordini e vendite sul mercato interno (dal 35,4% al 25%) mentre resta stabile la percentuale che prevede una flessione (dal 12,3% al 12,5%).

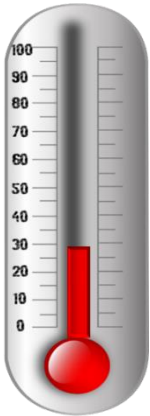


Vendite interno

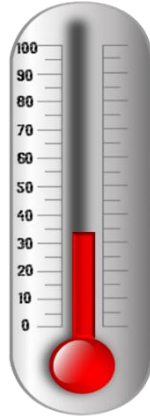


Restano sostanzialmente stabili le previsioni sull'andamento dell'occupazione: cala sia il numero di imprese che stimano un incremento (dal 23,3% al 18,5%) sia la quota di quelle che prevedono una diminuzione (dal 10% al 7,7%).

Investimenti



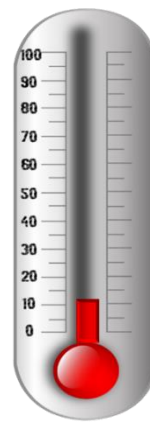
Per ampliamento



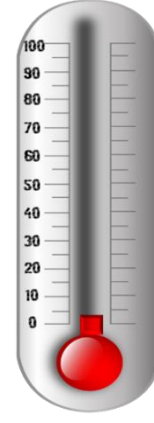
Per sostituzione

Cresce, rispetto al trimestre precedente, la quota di imprese che prevede di effettuare investimenti per ampliamento (dal 27% al 28,6%); scende invece la percentuale di quelle che prevedono investimenti per sostituzione (dal 41,3% al 33,3%).

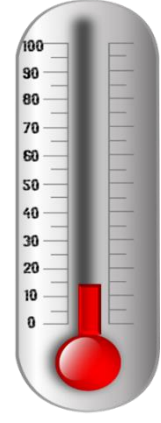
Peggiorano i giudizi degli operatori sull'andamento del quadro economico e politico internazionale; stabili invece quelli sulla situazione politica nazionale.



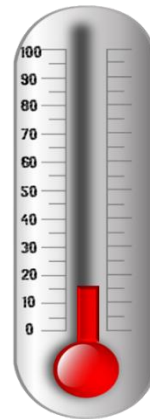
Economia Int.le



Politica Int.le



Politica nazionale



In leggera contrazione, rispetto al trimestre precedente, la quota di operatori che considera favorevoli le condizioni del credito per le imprese (dal 18,2% al 16,1%).



Il Cruscotto Congiunturale è una pubblicazione realizzata dal Centro Studi di Confindustria Marche per rispondere all'esigenza degli imprenditori di informazioni "On time" (scenari previsionali di breve periodo) vista la dinamicità dei mercati e dei contesti competitivi; sintetiche ma capaci di cogliere gli elementi essenziali del quadro economico.